




Mazowsze

ANALIZY I STUDIA



3 Koncepcja szlaków turystyczno-kulturowych Pasma Omulwi

**Koncepcja szlaków
turystyczno-kulturowych
Pasma Omulwi**

Warszawa, 2006

Opracowanie/Wydawca
Mazowieckie Biuro Planowania Przestrzennego i Rozwoju Regionalnego
ul. Lubelska 13
03-802 Warszawa
tel/ fax (022) 741 34 50
tel/ fax (022) 618 90 96
e-mail: mbp@mbp.mazovia.pl

Dyrektor Biura

prof. dr hab. Zbigniew Strzelecki

Zastępcy dyrektora

mgr Bartłomiej Kolipiński
mgr inż. arch. Tomasz Sławiński

Dyrektor Oddziału Terenowego w Ostrołęce

mgr Antoni Holcel

Wykonano przez Oddział Terenowy w Ostrołęce

inż. Maria Kotowska
mgr inż. Ewa Szymczyk

Przy współpracy:

Krzysztof Gąska
mgr Krzysztof Kacperski
mgr Andrzej Luśniewski
mgr inż. Robert Rusoł
mgr Honorata Siemińska
mgr inż. Bożena Szymańska
Maria Zienkiewicz

Redakcja:

dr Dariusz Piotrowski

Korekta językowa:

mgr inż. Ewa Szymczyk

Opracowanie graficzne:

Ewa Palasek

Tłumaczenie:

mgr Konrad Szylar

Redakcja techniczna, skład i łamanie:

Tomasz Cybulski

**Mazowsze
Analizy i Studia**



Zeszyt 3/2006

„Koncepcja szlaków turystyczno-kulturowych – Pasma Omulwi”

ISSN 1896-6322

Spis treści

1. CEL I ZAKRES OPRACOWANIA	5
2. UWARUNKOWANIA	6
2.1. Uwarunkowania przyrodnicze	6
2.1.1. Obszary i obiekty chronione	7
2.2. Uwarunkowania kulturowe	15
2.2.1. Obiekty i obszary zabytkowe będące w ewidencji konserwatorskiej	15
2.2.1.1. Miejsowości historyczne	15
2.2.1.2. Cenne krajobrazy historyczne	16
2.2.1.3. Architektura sakralna	18
2.2.1.4. Założenia dworskie i parkowe	18
2.2.1.5. Zabudowa mieszkalna drewniana	19
2.2.2. Obiekty kulturowe	19
2.2.2.1. Muzea	19
2.2.2.2. Izby pamięci	20
2.2.3. Miejsca ważnych wydarzeń i pobytu wybitnych osób	20
2.2.4. Ośrodki kultu religijnego	20
2.2.5. Cykliczne imprezy kulturalne	22
2.3. Uwarunkowania z zakresu infrastruktury turystycznej	25
2.3.1. Baza noclegowa	25
2.3.1.1. Obiekty noclegowe	25
2.3.1.2. Agroturystyka	25
2.3.2. Ośrodki aktywnego wypoczynku	26
2.3.3. Trasy turystyczne	26
2.3.3.1. Szlak wodny na rzece Omulew	26
2.3.3.2. Szlaki turystyczne piesze, rowerowe, konne	27
2.3.4. Informacja turystyczna	27
2.3.5. Atrakcje krajobrazowe i przyrodnicze	27
2.3.6. Ścieżki edukacyjne	28
2.3.7. Zbiorniki wodne	29
2.4. Uwarunkowania transportowe	30
2.4.1. Komunikacja zbiorowa	32
2.4.1.1. Komunikacja autobusowa	32
2.5. Analiza dokumentów samorządu terytorialnego dotyczących rozwoju turystyki i ochrony dziedzictwa kulturowego	32
3. ANALIZA SWOT	34
4. WSTĘPNA DELIMITACJA OBSZARU SZLAKU	36

5.	ZAŁOŻENIA – WSTĘPNA KONCEPCJA.....	37
5.1.	Waloryzacja atrakcji turystyczno-kulturowych.....	37
5.1.1.	Atrakcje przyrodniczo-krajobrazowe.....	37
5.1.2.	Atrakcje kulturowe.....	37
5.2.	Obszary priorytetowe szlaku.....	39
5.3.	Kierunki i rodzaje ruchu turystycznego	39
5.3.1.	Turystyka przyrodnicza.....	39
5.3.2.	Turystyka kulturowa	39
5.3.3.	Turystyka wiejska	39
5.3.4.	Turystyka wodna.....	40
5.4.	Model szlaku – główne elementy	40
5.4.1.	Ośrodki węzłowe.....	40
5.4.2.	Ośrodki wspomagające	40
5.4.3.	Skomunikowanie szlaku.....	40
5.4.4.	Modelowy potencjał infrastrukturalny	41
5.4.5.	Ocena stanu i kierunki inwestowania.....	41
5.5.	Koncepcja głównych tras z uwzględnieniem środków lokomocji.....	43
5.6.	Potencjalne źródła finansowania – analiza możliwości.....	43
5.6.1.	Zintegrowany Program Operacyjny Rozwoju Regionalnego	44
5.6.2.	Sektorowy Program Operacyjny „Restrukturyzacja i modernizacja sektora żywnościowego i rozwój obszarów wiejskich”.....	46
5.6.3.	Program Kultura 2000.....	46
5.6.4.	Inicjatywy wspólnotowe	47
5.6.5.	Inne źródła finansowania	47
5.7.	Uwarunkowania realizacyjne.....	48
6.	MATERIAŁY ŹRÓDŁOWE	49
6.1.	Materiały wyjściowe.....	49
6.2.	Literatura	49
6.3.	Spis map	50

1. CEL I ZAKRES OPRACOWANIA

Opracowanie „Koncepcja szlaków turystyczno-kulturowych” stanowi realizację planu pracy Mazowieckiego Biura Planowania Przestrzennego i Rozwoju Regionalnego w Warszawie na rok 2005 zatwierdzonego przez Zarząd Województwa Mazowieckiego. Celem opracowania jest realizacja zapisów projektu Wojewódzkiego Programu Opieki nad Zabytkami. Założone w programie cele realizowane będą przez działania w ramach zdefiniowanych układów pasmowych. Układ pasmowy umożliwi stworzenie powiązań pomiędzy ośrodkami o dobrze wykształconej tożsamości kulturowej z obszarami peryferyjnymi. Umożliwia również realizację zadań na obszarach historycznych wspólnot kulturowych rozdzielonych obecnymi granicami administracyjnymi. Pozwala na tworzenie ponadlokalnych programów promocji i rozwoju turystyki, a także koordynację działań o charakterze liniowym, np. związanych z wodnymi szlakami turystycznymi, czy trasami europejskich programów turystyki kwalifikowanej.

Opracowanie ma na celu wykorzystanie zasobów dziedzictwa kulturowego (zarówno w wymiarze materialnym jak również niematerialnym) i przyrodniczego jako ważnego czynnika rozwoju turystyki co w konsekwencji będzie skutkowało wzrostem gospodarczym regionu.

„Koncepcja szlaków turystyczno-kulturowych” zawiera analizę potencjału przyrodniczego i kulturowego, uwarunkowania infrastrukturalne i transportowe istotne dla rozwoju turystyki na obszarach wstępnie zdelimitowanych pasm. Określono również model funkcjonowania szlaku, główne kierunki działań oraz koncepcję głównych tras z uwzględnieniem środków lokomocji.

Niniejsze opracowanie dotyczy „Pasma Omulwi”. Wstępnie zdelimitowany obszar pasma obejmuje teren 9 gmin położonych po obu stronach rzeki.

2. UWARUNKOWANIA

2.1. Uwarunkowania przyrodnicze

Pasma Omulwi położone jest w kurpiowskim rejonie etnograficznym – Puszcza Zielona (zwana również Kurpiowską, Myszyniecką, Zagajnicką). Puszcza rozciąga się w północno-wschodniej części Niziny Mazowieckiej nad Narwią i jej dopływami Szkwą, Rozogą, Omulwią z Płodownicą. W jej obszar wchodzi następujące gminy z województwa mazowieckiego: Łyse, Myszyniec, Czarnia, Kadzidło, Baranowo, Lelis, Olszewo-Borki, Chorzele, Jednorożec oraz trzy gminy z województwa podlaskiego: Nowogród, Turośl i Zbójna.

Puszcza stanowi równinę sandrową. Krajobraz urozmaicony jest licznymi lasami i wydłami układających się pasami na działach wodnych. Przez obszar Puszczy przepływają 4 rzeki z północy na południe (Omulew, Rozoga, Szkwa i Pisa). Rzeki wypływają z jezior mazurskich i zasilają wody Narwi. Obszar dorzeczy wymienionych rzek charakteryzuje się wysokimi walorami środowiskowymi. Rzeki przepływające przez Puszcę Zieloną są nieuregulowane, co stanowi o ich atrakcyjności.

Główną rzeką Puszczy jest Omulew, której ogólna długość wynosi 113,7 km, w tym na terenie województwa mazowieckiego – 78,5 km. Wypływa powyżej jeziora Koniuszyn na Pojezierzu Olsztyńskim. Początkowo płynie na północ jako struga Koniuszyn, następnie wpływa do jeziora Omulew, jednego z najpiękniejszych jezior Pojezierza Olsztyńskiego. Rzeka Omulew, wypływając z jeziora w kierunku południowo - wschodnim, ma niedostępne, bagniste brzegi porośnięte trzciną i turzycami, a dno jej jest bardzo muliste. W dalszym biegu, brzegi rzeki są w większości niskie, często niedostępne. Koryto jej raz jest szerokie raz wąskie, pełne zakoli i ma naturalny bieg, co sprzyja większym rozlewiskom, ale też nadaje jej dziki charakter. Szerokość doliny Omulwi waha się od 1,0 do 2,5 km i można zaobserwować miejscami bardzo zaawansowany proces bocznej erozji (często są to odcięte meandry pozostające bez kontaktu z głównym korytem). Dolina rzeki Omulew oraz otaczające ją tereny stanowią główny ciąg ekologiczny łączący tereny Mazowsza z Pojezierzem Mazurskim. Jest to teren o stosunkowo mało przekształconym środowisku przyrodniczym.

Teren dorzecza Omulwi, pomimo zdecydowanie nizinnego charakteru, można uznać za bardzo interesujący głównie z powodu występowania dużych powierzchni leśnych, lekko falistej rzeźby terenu, znacznej liczby strumieni, łąk i pastwisk, dużej różnorodności gatunków zwierząt i ptaków. Na szczególną uwagę zasługuje dolina środkowej i dolnej Omulwi, gdzie zachowały się kompleksy torfowisk niskich oraz zabagnione łąki. Rzeka na tym terenie jest nieuregulowana, posiada wiele zakoli i meandrów. Występują tu ostoje: derkacza, kuliga wielkiego i kraski. W dolinie Omulwi według ornitologów gnieździ się 111 gatunków ptaków, w tym 25 gatunków ptaków wodno-błotnych. Szereg ptaków gnieźdzących się w dolinie Omulwi zaliczanych jest do gatunków zagrożonych, lub potencjalnie zagrożonych w skali kraju. Dolina jest również unikatem w skali europejskiej. Walory przyrodnicze i krajobrazowe doliny, takie jak czysta woda, zdrowe powietrze, dostateczna lesistość terenów nadrzecznych, duże wartości widokowe, nie przekształcone krajobrazy naturalne oraz dostępność brzegów, a także charakter rzeki, powiązanie z jeziorami mazurskimi, predestynują Omulew do uprawiania turystyki wodnej.

Obszar Puszczy Zielonej charakteryzuje się dużym zalesieniem. Lasy, będące pozostałością dawnej puszczy, zajmują ponad 30% obszaru, jednak wskutek wycięcia drzew, puszcza nie tworzy już zwartych połączy. Na jednego mieszkańca przypada tu około 0,76 ha lasów (średnio w woj. mazowieckim 0,15 ha). Największą lesistością charakteryzują się gminy: Jednorożec, Olszewo-Borki, Chorzele, Kadzidło. Lasy są przeważnie monolitami sosnowymi, z niewielkimi domieszkami innych gatunków, na mało żyznych siedliskach. Niewielką powierzchnię

zajmują drzewostany liściaste, głównie olszowe i brzożowe, w okolicach rzek i obniżen terenowych.

Występują tu bory mieszane, sosnowo-świerkowe oraz sosnowe. Domieszkę stanowią dęby, graby, brzozy i osiki. Stosunkowo liczny jest jałowiec pospolity, jarzębina i leszczyna. Na terenach podmokłych dominuje las olszowo-brzożowy. W runie rosną: konwalia majowa, poziomka, borówka czarna i brusznic, wrzos oraz wiele gatunków traw, kwiatów leśnych, mchów i paproci.

Walory przyrodnicze są jednym z ważniejszych czynników warunkujących rozwój turystyki. Tak się składa, że najcenniejsze dla turystyki tereny położone są w obszarach, które powinny być chronione dla zachowania ich wyjątkowych cech przyrodniczych. Podobne zjawisko ma również miejsce na terenie analizowanego pasma rzeki Omulew, gdzie występuje dużo rezerwatów przyrody, pomników przyrody ożywionej i nieożywionej. Całe pasmo rzeki zostało włączone w wielkoprzestrzenne formy ochrony przyrody o znaczeniu międzynarodowym i krajowym.

Niestety wyniki badań przeprowadzonych przez WIOŚ wskazują, że jakość wód powierzchniowych w paśmie Omulwi jest niezadowalająca. Ocena czystości rzek w 2004 roku wykonano według nowych przepisów wprowadzających pięć klas czystości wód a jakość wody oceniana jest w punktach pomiarowych (nie świadczy to jednak, o jakości wody na całym przebiegu rzeki).

Na analizowanym obszarze nie stwierdzono wód w klasie I, II i III; klasę IV o niezadowalającej jakości stwierdzono w przekrojach pomiarowych na rzekach: Omulwi, Orzycu, Rozodze; klasę V o złej jakości stwierdzono w punktach pomiarowych w Baranowie i Zimnej Wodzie na rzece Płodownicy. Główną przyczyną zanieczyszczenia wód powierzchniowych są następujące czynniki: nieuporządkowana gospodarka wodno-ściekowa (mały odsetek ludności obsługiwanej przez oczyszczalnie ścieków oraz brak odpowiedniej ilości punktów zlewnych na wsiach dla zawartości zbiorników bezodpływowych) oraz spływy powierzchniowe zanieczyszczeń głównie pochodzenia rolniczego. Istotnym problemem są znaczne dysproporcje w wyposażeniu sieci kanalizacyjnej i wodociągowej. Relacja w stosunku do obu tych sieci wyrażająca się stosunkiem jednej sieci do drugiej jest niekorzystna. Powoduje to, że znaczna część ścieków wytworzona na skutek zwiększonego poboru wody odprowadzana jest poza zamkniętymi systemami odprowadzania ścieków, co stwarza zagrożenia dla środowiska w postaci zanieczyszczeń wód powierzchniowych i podziemnych.

Innym negatywnym zjawiskiem jest zaśmiecanie lasów i brak selektywnej zbiórki odpadów.

Pomimo tych niekorzystnych zjawisk, na rzekach Szkwa, Omulew, Rozoga znajdują się liczne żeremia bobrów, co może wskazywać na to, iż woda poza punktami pomiarowymi jest bardziej czysta.

2.1.1. Obszary i obiekty chronione

Pasma rzeki Omulew położone jest w **obszarze funkcjonalnym Zielonych Płuc Polski (ZPP)**. Środowisko przyrodnicze obszaru ZPP odznacza się wyjątkowymi walorami. Świadczą o tym zarówno warunki fizjograficzne, jak i ponadprzeciętne walory fauny, flory oraz stopień zachowania lasów.

Całe pasmo Omulwi zostało włączone w obszar węzłowy o znaczeniu międzynarodowym **sieć ECONET-PL** – wielkoprzestrzenny system obszarów węzłowych najlepiej zachowanych pod względem przyrodniczym i reprezentatywnych dla różnych regionów przyrodniczych kraju, wzajemnie ze sobą powiązanych korytarzami ekologicznymi, które zapewniają ciągłość więzi przyrodniczych w obrębie tego systemu.

Europejska Sieć Ekologiczna Natura 2000, zwana „Naturą 2000”, jest formą ochrony przyrody w Europie. Zakłada ona stworzenie spójnego przestrzennie systemu ekologicznego,

którego celem jest zapewnienie ekosystemom trwałej egzystencji w warunkach integracji ochrony przyrody z działalnością człowieka. Podstawę powołania i ochrony obszarów Natura 2000 w Europie stanowią dwie dyrektywy Rady: Dyrektywa Ptasia i Dyrektywa Siedliskowa.

W skład sieci Natura 2000 wchodzi:

- obszary specjalnej ochrony (OSO), wyznaczone zgodnie z zaleceniami Dyrektywy Ptasiej,
- specjalne obszary ochrony (SOO), wyselekcjonowane na podstawie Dyrektywy Siedliskowej.

Na analizowanym terenie znajdują się dwa obszary włączone w sieć Natura 2000:

- PLB 140005 Dolina Omulwi i Płodownicy o pow. 36568,6 ha, z tego na terenie analizowanego obszaru: gmina Baranowo (10090,3 ha), Czarnia (2957,7 ha), Kadzidło (1878,6 ha), Lelis (1907,0 ha), Olszewo-Borki (2027,2 ha), Chorzele (14179,3 ha), Jednorożec (1029,0 ha).
- PLB 280008 Puszcza Piska o pow. 171854,0 ha, z tego na terenie gminy Łyse (241,4 ha).

Włączenie ich ma na celu ochronę i zachowanie wszystkich populacji ptaków naturalnie występujących w stanie dzikim, prawne uregulowanie zasad handlu i pozyskiwania ptaków łownych oraz przeciwdziałanie metodom ich łapania i zabijania.

Naturalny charakter puszczy podziwiać można w licznych **rezerwach przyrody**, które są najwyższą formą ochrony przyrody na analizowanym obszarze. Zasady korzystania z rezerwatów regulują szczegółowe przepisy o ich powołaniu.

Rezerwat Olsy Płoszyckie

Rezerwat leśny o powierzchni 140,86 ha, utworzony w 1997 roku. Położony jest w gminie Lelis, koło miejscowości Płoszyce, na terenie lasów państwowych Nadleśnictwa Ostrołęka. Ochronia kompleks 70–90 letnich olsów położonych w dolinie rzeki Rozogi. Rezerwat jest dobrym obiektem badawczym i dydaktycznym. Na podstawie występujących biocenoz można obserwować wpływ obniżania poziomu wód gruntowych na zmiany gatunkowe flory i fauny. Ochrona rezerwatowa ma za zadanie utrzymanie różnorodności siedlisk i roślinności oraz zapewnienie im przetrwania. Występuje tu ols porzeczkowy, las bagienny z bogatym podszytem i runem. Na szczególną uwagę zasługują olsy w wieku 70–90 lat. Występują tu gatunki roślin chronionych: całkowicie – wawrzynek wilczczyko oraz częściowo: porzecznica czarna, kalina koralowa, kruszyna pospolita i wiele innych. Gniazdują tu rzadkie gatunki ptaków: orlik krzykliwy, żuraw, siniak, słonka, bocian czarny. Przedstawicielami ssaków kopytnych są: łoś, jeleń, dzik i sarna.

Na skutek oddziaływania czynników degradujących wykształcają się następujące fragmentarycznie zbiorowiska zastępcze reprezentowane m.in. przez olszyny pokrzywowe i olszyny malinowe. Olszyna pokrzywowa jest jednym z etapów łągowienia olsu. Na pewnych fragmentach rezerwatu występuje zespół łąk mokrych i sitowia leśnego. Ta zmiana siedliska spowodowana jest wyrębem drzewostanów z lasów bagiennych, gdzie następnie nasila się zabagnienie siedliska i powstawanie łąk mokrych. Powyższe zbiorowiska roślinne stanowią miejsca bytowania licznych gatunków ptaków. Stwierdzono tu występowanie 49 gatunków ptaków lęgowych. W sąsiedztwie rezerwatu wyznaczono leśną ścieżkę przyrodniczą „Olcha”.

Rezerwat Czarnia

Rezerwat leśny o powierzchni 141,87 ha, utworzony w 1964 roku. Położony jest w gminie Czarnia w odległości 3 km od wsi Czarnia na terenie lasów państwowych Nadleśnictwa Myszyniec. Głównym celem ochrony jest zachowanie fragmentu boru świeżego, naturalnego

pochodzenia, charakterystycznego dla dawnej Puszczy Kurpiowskiej. Położony jest na glebach pseudobielicowych utworzonych z piasków drobnoziarnistych z domieszką części pyłowych. Wody gruntowe występują na głębokości ok. 2 m. Rosną tu wartościowe fragmenty świerka i sosny w wieku przeważnie 160–180 lat, miejscami 190–210 lat. Starodrzew świerkowy jest młodszy od sosnowego i ucierpiał znacznie wskutek huraganu, który w 1996 roku spowodował liczne wywroty i złomy. W podszytach występuje głównie świerk pospolity i jałowiec pospolity. Runo leśne stanowią: borówka czarna i brusznica, pszeniec leśny, wrzos zwyczajny, konwalia dwulistna, paproć orlica pospolita, szczawik zajęczy, a także rośliny chronione: konwalia majowa i widłaki. Wśród mchów i porostów występuje rokit pospolity, rokit pierzasty, płonnik oraz chrobotek reniferowy. Osobliwością rezerwatu są sosny bartne. Godne podziwu jest piękno drzew sosnowych i świerkowych.

Rezerwat Podgórze

Rezerwat leśny o powierzchni 37,76 ha, utworzony w 1987 roku. Położony jest w gminie Kadzidło, między wsiami Czarnia i Charcibałda, na terenie lasów państwowych Nadleśnictwa Myszyniec. Głównym celem ochrony jest zachowanie drzewostanu sosnowego, naturalnego pochodzenia z domieszką świerku, na siedlisku boru mieszanego świeżego.

Według rejonizacji przyrodniczo-leśnej, rezerwat znajduje się w IV Krainie Mazowiecko-Podlaskiej w Dzielnicy Puszczy Kurpiowskiej.

Rezerwat różni się od innych leśnych tym, że zajmuje siedliska świeżo-wilgotne. Ponad 99% powierzchni rezerwatu stanowi typ siedliskowy lasu, bór mieszany świeży. Sosna jest głównym tłem w rezerwacie, tworząc drzewostan jednogatunkowy z samosiewu. Charakterystyczne jest występowanie sosny kołnierzykowej, która charakteryzuje się specyficznym odchyleniem kory na okółkach. Drzewostanem towarzyszącym jest świerk. W rezerwacie pojawiają się naturalne samosiewy świerka określane obecnie jako podszyt, a mogące w przyszłości utworzyć drugie piętro. Drzewostanami występującymi sporadycznie w rezerwacie są: brzoza i olcha. Jest on uważany za potencjalną bazę nasienną sosny i świerka. Występujące sosny zalicza się do VI klasy wieku. Rezerwat stanowi część większego kompleksu leśnego, gdzie zwierzyna znajduje dobre warunki bytowania. Można tu spotkać różne gatunki zwierząt. Wśród ssaków - sarnę, dziką, jeża, lisa, tchórza, jelenia, kunę, borsuka i inne. Wśród ptaków można obserwować sikorki, dzięcioły, pełzacze, sowy, kukułki, słowika, drozda, kosa, srokę, pustułę, bociana białego. Gady są reprezentowane przez jaszczurkę, zaskrońca, padalca i żmiję zygzakowatą. Płazy reprezentuje żaba. Rezerwat jest ciekawym obiektem przyrody ze względu na zróżnicowany wiekowo drzewostan. W rezerwacie można prowadzić badania naukowe nad długowiecznością drzewostanów i nad roślinnością runa leśnego.

Rezerwat Serafin

Rezerwat torfowiskowy o powierzchni 184,92 ha, utworzony w 1997 roku. Położony jest w gminie Łyse, między miejscowościami Serafin i Pupkowizna.

Głównym celem ochrony jest zachowanie torfowiska powstałego w wyniku zarośnięcia jeziora, z bogatą szatą roślinną i fauną. Większość powierzchni rezerwatu stanowi tzw. pło, powstałe w wyniku zarośnięcia powierzchni jeziora „kożuchem” roślinności pływającej. Ugięcie warstwy pływającej jest niewielkie i praktycznie po większej części rezerwatu można się poruszać. Na obrzeżach torfowiska występują gleby polorfowe znacznie uwodnione. Rezerwat posiada duże wartości dydaktyczne. Jest to torfowisko przejściowe. Roślinność torfowisk przejściowych należy do rzadkich w naszej strefie klimatycznej i zaliczana jest do osobliwości przyrodniczych. Środowisko rezerwatu jest zasiedlone przez odpowiednio przystosowane do tych warunków gatunki roślin i zwierząt. Badania przyrodnicze przeprowadzone w 1995 roku wykazały występowanie 102 gatunków roślin naczyniowych i 33

gatunków mszaków. W stosunku do badań sprzed 12 lat nastąpił wzrost ilości gatunków roślin naczyniowych i zaginięcie 4 gatunków mszaków. Fakt ten potwierdza zjawisko sukcesji ekologicznej w miarę zmiany stosunków wodnych. Występują tu rzadkie i chronione gatunki roślin, np: storczyk krwisty, storczyk plamisty, nasięźrał pospolity, przętka pospolita, pływacz średni, wełnianka delikatna, dziewięciornik błotny i wierzba lapońska. Występują rzadkie i chronione gatunki ptaków: cietrzew, żuraw, krwawodziób, przepiórka, derkacz, wodnik, bekas kszyc, bręczka, świerszczak. Ssaki reprezentują: łoś, sarna, zając i lis. Występują tu także gatunki mchów reliktowych. Torfowiska należą do tych elementów przyrody, które podlegają dużym i nieodwracalnym przemianom na skutek odwodnień i innych przejawów działalności gospodarczych człowieka.

Osuszenie torfowiska Serafin w latach 40-tych doprowadziło do zachwiania naturalnego procesu lodowacenia i przemian roślinności. Przerwany został naturalny proces przemian prowadzący od torfowiska niskiego do przejściowego, ze skutkiem w postaci wykształcenia się zbiorowisk kadłubowych z pogranicza ww. torfowisk. Dalsze obniżenie poziomu wód gruntowych w latach 80-tych, na skutek przeprowadzonych zabiegów odwodnieniowych (melioracji), spowodowało wyraźnie widoczne postępujące zakrzewienie środkowowschodniej części torfowiska. W celu bezpiecznego oglądania osobliwości rezerwatu wykonano ścieżkę edukacji ekologicznej.

Rezerwat Karaska

Rezerwat torfowiskowy Karaska o powierzchni 402 ha utworzony w 2000 roku. Położony jest w gminie Kadzidło koło miejscowości Piasecznia, na terenie lasów państwowych Nadleśnictwa Myszyniec.

Głównym celem ochrony jest zabezpieczenie fragmentu jednego z największych w Polsce torfowisk wysokich z typowo wykształconą i dobrze zachowaną roślinnością i fauną. Torfowisko Karaska jest największym na terenie Nizin środkowopolskich torfowiskiem wysokim i jednym z największych torfowisk wysokich w Polsce. Na obszarze torfowiska występują rzadkie i ginące w Polsce naturalne zbiorowiska roślinne torfowiskowe. Reprezentują je mszary wysokie i przejściowe. Wśród roślinności torfowiskowej występują podlegające ochronie prawnej następujące gatunki roślin i ptaków: rosiczka okrągłolistna, bagno zwyczajne, turzyca strunowa, turzyca bagienna, modrzewnica zwyczajna, torfowiec czerwony, cietrzew, żuraw, derkacz, kszyc, pustułka. Złoże torfowe posiada unikalną wartość naukową jako archiwum przyrody. Poszczególne warstwy torfowiska rejestrują informacje o różnych przemianach jakie miały miejsce od początku powstania do dnia dzisiejszego.

Karaska jest wielkim rezerwuarem wody. Jako zbiornik wodny wywiera znaczny wpływ na stosunki hydrologiczne terenów otaczających. Torfowisko jest ostoją dużych ssaków takich jak: łoś, dzik, sarna.

Rezerwat Surowe

Rezerwat leśny o powierzchni 4,57 ha utworzony w 1964 roku. Położony jest na terenie gminy Czarnia koło miejscowości Surowe, na terenie lasów państwowych Nadleśnictwa Myszyniec. Głównym celem ochrony jest zachowanie dla potrzeb naukowych i dydaktycznych fragmentu boru świerkowo-sosnowego, naturalnego pochodzenia, stanowiącego resztę Puszczy Kurpiowskiej. Nazwa rezerwatu pochodzi od nazwy uroczyska i nazwy wsi Surowe, leży obecnie w niewielkim kompleksie, który stanowi pozostałość dużego kompleksu leśnego o dawnych nazwach Puszcza Szkwińska lub Puszcza Mazuch. Teren obecnego rezerwatu Surowe znajdował się w leśnictwie Czarnia. Według rejonizacji przyrodniczo-leśnej rezerwat znajduje się w Krainie IV Mazowiecko - Podlaskiej, dzielnicy Puszczy Kurpiowskiej w części północnej. Charakterystyczne cechy Krainy IV dla rezerwatu: - leży w zasięgu gromadnego

występowania świerka, który tworzy bory, nie rosną tu gatunki drzewiaste takie jak: buk, jawor, paklon, rzadko dąb bezszypułkowy, lipa drobnolistna, klon, grab.

W rezerwacie wyróżnia się jeden zespół leśny - bór mieszany niski świerkowy. Zbiorowisko to występuje w obniżeniach terenowych, gdzie świerk wypiera sosnę i towarzyszące jej światłożadne i ciepłolubne gatunki. Sosna, mimo osiągnięcia znacznych rozmiarów i dobrych warunków wzrostu i rozwoju jest mniej liczna, gdyż przy naturalnym odnowieniu świerk, jako gatunek ciemnoznośny wypiera sosnę. Gatunkiem panującym w tym rezerwacie jest świerk. Sosna, obok świerka stanowi główne tło drzewostanów. Sosny starszego wieku pochodzą z samosiewu a młodsze zostały nasadzone. Rezerwat, pomimo, że stanowi część niewielkiego kompleksu leśnego, stanowi dobre warunki bytowania dla zwierzyny. Występują tu: sarny, dziki, jeże, wiewiórki, krety, myszy, ryjówki, nornice, lisy, tchórze, jelenie, kuny i inne. Wśród ptaków występują licznie: sikorki, dzięcioły, pełzacze, kowaliki, sowy, kukułki i inne. Gady reprezentowane są przez takie gatunki jak: jaszczurki, padalce, zaskrońce, płazy zaś przez żaby.

Rezerwat Tabory

Rezerwat leśny o powierzchni 17,21 ha, położony w gminie Łyse ok. 2 km od wsi Popiołki na terenie Nadleśnictwa Nowogród, utworzony w 1974 roku. Głównym celem ochrony jest zachowanie boru sosnowo-świerkowego naturalnego pochodzenia na obszarze Puszczy Kurpiowskiej. Zachowały się tu sosny i świerki w wieku 160–180 lat. W drzewostanie dominuje sosna, ponadto występują: świerk, jałowiec, rzadziej brzoza, czasami dąb, kruszyna, jarzębina. W runie leśnym występują: borówki, wrzos, widłaki, sasanki i arniki. Zespół występujących ziół i mchów różnicuje obszar rezerwatu na dwie równe powierzchnie: jedną z przewagą wariantu chrobotkowego i drugą z przewagą wariantu czernicowego. Zespół wariantu chrobotkowego jest bardzo suchy i ubogi, charakterystyczny dla boru suchego, występuje głównie przy zachodniej granicy rezerwatu.

Według podziału przyrodniczo-leśnego rezerwat Tabory znajduje się w I Krainie Mazursko-Podlaskiej w Dzielnicy Równiny Mazurskiej. Zgodnie z podziałem geobotanicznym wg W. Szafera rezerwat mieści się w Dziale Północnym w Okręgu Kurpiowsko-Podlaskim na obszarze Zielonej Puszczy Kurpiowskiej. W skład powierzchni leśnej wchodzi drzewostany na powierzchni 15,63 ha oraz halizny i płazowizny na powierzchni 1,37 ha. Od strony zachodniej rezerwat graniczy z drzewostanem sosnowym IIa klasy wieku, od północy z drzewostanem sosnowym IIIa klasy wieku i młodnikiem olszowym. Od wschodu rezerwat graniczy z drzewostanem olszowym II–III klasy wieku, od południa z drzewostanem sosnowym IIIb klasy wieku. Obszar rezerwatu podzielony jest i opisany znakami oddziałowymi w postaci słupów granicznych, na których czarną olejną farbą na białym tle zapisano numery oddziałów. Powierzchnia terenu rezerwatu jest płaska o deniwelacjach od 0,5 do 1,0 m.

Rezerwat Mingos

Rezerwat leśny Mingos o powierzchni 13,46 ha, położony w gminie Łyse, w Nadleśnictwie Lipniki, utworzony w 1971 roku. Rezerwat położony jest według regionalizacji przyrodniczo-leśnej w IV Krainie Mazowiecko-Podlaskiej w Dzielnicy Puszczy Kurpiowskiej. Głównym celem ochrony jest zachowanie dla potrzeb naukowych i dydaktycznych fragmentu boru sosnowego Puszczy Kurpiowskiej z naturalnym drzewostanem. Drzewostanem głównym jest sosna, stanowi ona zasadniczo pierwsze i drugie piętro. Jedynym typem siedliskowym lasu na terenie rezerwatu jest bór świeży. W warstwie krzewów licznie występuje jałowiec. W podszyciu występują m.in. konwalia, rokitnik i widłaki. Warstwę mszystą reprezentuje rokitnik pospolity, gajnik lśniący i widłoząb. Na obrzeżu lasu w sąsiedztwie drogi występują płaty zbiorowisk murawowych z rzadkimi gatunkami: przetacznik kłosowaty, łyszczec baldachogronowy, bodziszek czerwony. Występują gatunki chronione takie jak:

widlaki, sasanka, arnika górską. W części północno-wschodniej, na powierzchni ok. 14 ha nie występuje podszyt, został zniszczony podczas pożaru.

Pod względem fitosocjologicznym rezerwat stanowi zespół boru bruszniceowego. Sosna odnawia się tu w sposób naturalny, co stanowi rzadkie zjawisko. Gospodarowanie drzewostanem na tym obszarze było planowane od 1819 r. W zależności od gatunków przydzielono odpowiednie koleje rębności:

- dla drzewostanów wysokopiennych sosnowych -120 lat,
- dla niskopiennych mieszanych od 30 do 90 lat.

Obszar rezerwatu jak i Puszczy był miejscem pozyskiwania torfu i kory garbarskiej.

Pomniki przyrody

Na analizowanym terenie występują również pojedyncze objęte ochroną twory przyrody żywej i nieożywionej lub ich skupiska o szczególnych wartościach naukowych, kulturowych, historyczno - pamiątkowych i krajobrazowych.

Do rejestru pomników przyrody wpisanych jest ok. 70 obiektów, głównie są to pojedyncze drzewa. Skład gatunkowy drzew uznanych za pomniki przyrody przedstawia się następująco: dąb szypułkowy, dąb bezszypułkowy, lipa drobnolistna, jałowiec pospolity, sosna pospolita, modrzew europejski, wiąz szypułkowy, brzoza brodawkowata.

Do najstarszych i najciekawszych należą:

- dąb szypułkowy „Kuba” mający ponad 3 m grubości, rosnący w Myszyńcu Starym;
- „Dąb Kmicica” rosnący przy leśniczówce w Czarni, mający 580 cm obwodu na wysokości pierścienicy i 23 m wysokości;
- sosny bartne (6 sztuk) w rezerwacie Czarnia;
- jałowiec pospolity w Kadzidle (przy drodze do wsi Olszyny) o wysokości około 10 m.

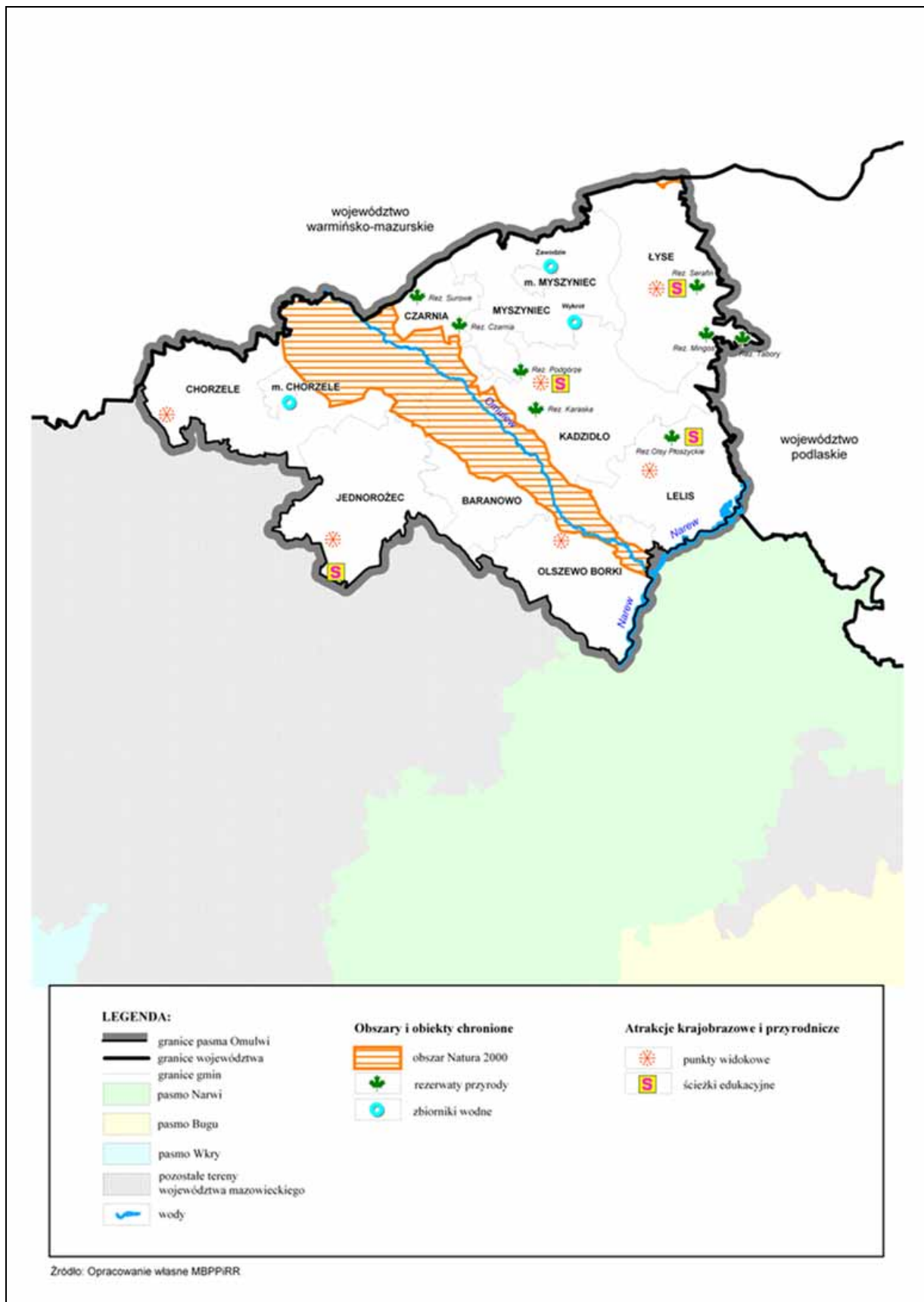
Świadectwem geologicznym pradziejów tych ziem są głazy narzutowe także uznane za pomniki przyrody nieożywionej.

Mapa 1. Historyczny podział Mazowsza



Źródło: Internet.

Mapa 2. Uwarunkowania przyrodnicze



2.2. Uwarunkowania kulturowe

2.2.1. Obiekty i obszary zabytkowe będące w ewidencji konserwatorskiej

W analizowanym paśmie Omulwi w rejestrze zabytków nieruchomych figuruje około 30 obiektów zabytkowych, wśród których wyróżnić można: obiekty architektury sakralnej i budownictwa, cmentarze oraz dwory i parki. W obszarze tym jest wiele kapliczek, a także miejsc upamiętniających wydarzenia historyczne.

2.2.1.1. Miejscowości historyczne

Myszyniec – centralny ośrodek leżący na terenie Puszczy Kurpiowskiej, zamieszkiwanej niegdyś przez ludność puszczańską (smolarzy, myśliwych, rudników, bartników) w niewielkich rozproszonych osadach. W XVII wieku, w celu przeciwdziałania przenikającym z Prus wpływom protestantyzmu, osiedlili się w północnej części puszczy jezuita, którzy w 1634 roku uzyskali od Jana Kazimierza przywilej na założenie kaplicy i osady misyjnej. Osada otrzymała nazwę Misji Myszynieckiej. W 1677 roku Jan III Sobieski potwierdził i rozszerzył przywilej, pozwalając na założenie szkoły, a także na warzenie i szynkowanie piwa. Osada, położona w dogodnym miejscu na trakcie z Ostrołęki do Szczytna, ściągała mieszkańców puszczy, którzy przybywali tu na jarmarki i targi, nadane osadzie przywilejem z 1719 roku.

Na początku XVIII wieku starostowie ostrołęccy założyli obok osady jezuickiej konkurencyjną osadę Nowy Myszyniec, zwaną także Martuny od nazwiska pierwszego osadnika, smolarza Martuna. Rywalizacja między dwiema osadami doprowadziła w 1741 roku do zbrojnego wystąpienia mieszkańców Nowego Myszyńca przeciw jezuitom i do częściowego zniszczenia zabudowań klasztornych. Pozostałością po dwu odrębnych osadach są 2 place targowe, jeden przed kościołem pojezuickim, drugi w dawnym centrum osiedla starościńskiego. Po kasacie zakonu jezuitów w 1773 roku misję zamieniono na probostwo. Podział osad istniał jeszcze w 1789 roku. Stary Myszyniec, czyli tzw. Poświętne, miał przy kościele kilkadziesiąt domów zamieszkałych przez rzemieślników. W Nowym Myszyńcu zabudowanym w kwadrat, mieszkali głównie rolnicy oraz kilku piekarzy, garncarzy, szewców i grabarzy, był tu browar i karczma. Jarmarki i targi przeniesiono po kasacie zakonu do Nowego Myszyńca, w którym zbudowano również komorę celną. Rozwijająca się gospodarczo osada otrzymała w 1791 roku prawa miejskie, przy czym obydwie osady zostały połączone. W 1808 roku Myszyniec liczył 1078 mieszkańców a w 1862 roku – 1788. Zubożenie okolicznej puszczańskiej ludności, której rząd carski odbierał kolejno prawo łowiectwa, bartnictwa i karczowania puszczy odbiło się również na rozwoju Myszyńca i w 1869 roku utracił on prawa miejskie. I wojna światowa spowodowała znaczne zniszczenie Myszyńca. Po zajęciu Puszczy Kurpiowskiej Niemcy wybudowali w latach 1916 - 1917 kolejki wąskotorowe dla wywozu drewna. W 1921 roku Myszyniec liczył 1872 mieszkańców, w 1937 roku liczba ta wzrosła do 3000. W okresie II wojny światowej Myszyniec utracił połowę liczby mieszkańców. W roku 1993 Myszyniec odzyskał prawa miejskie. Miasto do dzisiaj ma charakter kulturalnej „stolicy Kurpiowszczyzny”.

Chorzele – w 1444 roku Bolesław IV, książę mazowiecki, nadał Wacławowi z Jaworowa dziesięć włók chełmińskich z puszczy zwanej Chorzele. W 1476 roku wieś Chorzele z młynem przeszła na własność książąt. W 1542 roku Zygmunt I nadał wsi królewskiej Chorzele miejskie prawo magdeburskie. W 1565 roku Chorzele miały 120 domów (ok. 700 mieszkańców). W latach siedemdziesiątych XVII wieku liczyły ok. 300 mieszkańców. Po najeździe szwedzkim w 1660 roku w Chorzelach pozostało 32 domy. W 1690 roku Jan III Sobieski przyznał Chorzelom wolność jurysdykcji miejskiej. Przywileje Augusta III z 1757 roku i Stanisława Augusta z roku 1776 powiększyły liczbę jarmarków do siedmiu. W 1777 miasto miało 108 domów, w końcu XVIII wieku ok. 150, w 1810 roku 180. Liczba mieszkań-

ców przekroczyła wówczas 1000 osób, a w 1820 roku – 1200. Na 186 domów w 1820 roku tylko jeden był murowany. W 1869 roku Chorzele utraciły prawa miejskie. W pierwszym dziesięcioleciu XX wieku osiągnęły 5071 mieszkańców. Zniszczone w czasie I wojny światowej, odzyskały w 1919 roku prawa miejskie. Po II wojnie światowej Chorzele liczyły ok. 1800 mieszkańców.

2.2.1.2. Cenne krajobrazy historyczne

W oparciu o opracowaną w 1999 roku przez zespół prof. Janusza Bogdanowskiego „Wstępną koncepcję ochrony krajobrazów kulturowych Polski, w Planie Zagospodarowania Przestrzennego Województwa Mazowieckiego wskazano do objęcia ochroną prawną najcenniejsze krajobrazy historyczne. Wśród nich, na obszarze objętym analizami znajdują się:

- Kurpiowski – krajobraz etnograficzny,
- Kadzidło – krajobraz osiedleńczy puszczański.

Kurpiowszczyzna to jeden z najciekawszych etnograficznie regionów kraju. Sztuka ludowa Kurpiów znalazła swój wyraz przede wszystkim w budownictwie, zdobnictwie, rzeźbie, tkactwie, wycinankarstwie i stroju. Kulturowane są dawne zwyczaje urozmaicone pieśniami i tańcami, używana jest nadal gwara.

Już w XIX wieku mieszkańcy Puszczy Zielonej byli określani jako „Kurpiowie”. Nazwa ta pochodzi od rodzaju noszonego przez nich obuwia, wyrabianego z łyka lipowego. Była to nazwa obraźliwa nadana im przez sąsiadów i zdecydowanie odrzucana przez zainteresowanych, którzy określali siebie jako „Puszczaków”.

Ubiór noszony przez Kurpiów był prosty, wykonany z tkanin lnianych i wełnianych samodziałowych. W strojach kobiet dominowała czerwień i zieleń. Charakterystyczną ozdobą tego stroju było czółko – rodzaj opaski z czarnego aksamitu ozdobionej kolorowymi tasiemkami oraz bukietem sztucznych kwiatów i pękiem wstążek po lewej stronie. W strojach męskich dominował brąz. Noszone przez mężczyzn sukmany koniecznie musiały mieć dużo fałd – od 12 do 50. Ich liczba świadczyła o władzy i zamożności. Na głowach noszono rogatywki lub kapelusze - grzybki ze wstążką i bursztynową zapinką.

Buty męskie z cholewami były rzadkością, tak samo jak damskie skórzane trzewiki, sznurowane, na niewielkim obcasie. Starano się jednak, by w rodzinie była przynajmniej jedna ich para. Zazwyczaj jednak noszono chodaki zrobione z bardzo grubego kawałka skóry lub łapcie z łyka (kurpie) lipowego lub wierzbowego, nakładane na lnianą onucę.

Strój Kurpi Zielonych jest jednym z nielicznych na terenie Polski, który zachował się w formie żywej do chwili obecnej. W czasie lokalnych świąt i festynów można zobaczyć kobiety i mężczyzn ubranych w ten strój.

Zacytujemy tu opis chałupy kurpiowskiej podany przez nieżyjącego już, wybitnego znawcę Kurpiowszczyzny – Adama Chętnika, pisany pięknym archaicznym językiem: „Chaty kurpiowskie budowane są szczytem do drogi, przy czym w pewnym od niej oddaleniu. Oddalenie to stanowi niejako ogródek zasiany kwiatami lub też zasadzany wiśniami, grusząmi lub wreszcie brzezina, sośniną lub jałowcem. Dom mieszkalny stoi oddzielnie od spichrza, stodół i obór – budynki te wraz z ogrodzeniem i studnią okalają pierścieniem całą zagrodę puszczańską... Zewnętrzny wygląd chaty jest staranny i przyjemny dla oka. Chata budowana jest z drewna ciosanego, wiążanego w gładkie węzły. Nad ramami ze strony zewnętrznej okien są pięknie wyrzynane listwy i ozdoby, często też malowane w desenie i kwiaty okiennice. Belki szczytowe – *opasie* i szczytówki u starych chat są pięknie rzeźbione i wycinane w miejscowe desenie. Szczyty objijane są również w piękne i bardzo rozmaite w układzie desenie z różnych deseczek.

Deski te przybijane są gwoździami, nabijanymi na świecące blaszki; nad szczytem są z boków jakby rogi, zwane tu *šparogami* wyrzynane w najrozmaitsze wzory, wyobrażające łby ptasie lub zwierzęce, topory, rogi itp. Między *šparogami* w środku zatknięty jest krzyż lub

chorągiewka na wysokim pręcie. Dachy są przeważnie słomiane, stropy zaś dachów – kalenice, obłożone są z dwóch stron (na wierzchu) drążkami lub deseczkami – koźlinami, które obok przytrzymywania na dachu strzechy, przyozdabiają jednocześnie cały dach. Kominy w starych chatach budowane są przeważnie z brył rudy żelaznej, kopanej w niektórych okolicach puszczy i obrabianej na materiał budowlany. Drzwi licowe (frontowe) są pięknie ozdobione i ubijane w przeróżne rysunki z małych i wąskich deseczek. Często na drzwiach takich wyrzeźbione lub ułożone jest wschodzące słońce, tak jak jest to w chatach góralskich w Tatrach.

Często obok drzwi głównych spotykamy w chatach *półdrzwiczki* – małe drzwiczki umieszczone od strony zewnętrznej wyjścia. Z podwórka wchodzimy do sieni, a z niej na lewo do dużej izby głównej, przeznaczonej przeważnie dla gości i mało zamieszkałej przez rodzinę gospodarzy. Z izby dużej wchodzimy do *alkierza*, czyli do izdebki mniejszej stanowiącej sypialnię i jadalnię. Pułap, zbity z desek, jest nie bielony i opiera się na belkach poprzecznych; pod belkami wzdłuż całej chałupy przechodzi belka główna, zwana tu powszechnie *stropem*, na belce tej gospodynie ustawiają motki lnu, niecki itp. Pod belkami wiszą kubki fajansowe, na ścianach zaś obrazy i wycinanki z różnokolorowej bibułki. Meble są proste; łóżko rozsuwane, stół z pasyjką, ławy pod ścianami, skrzynia i zydle. Z sieni jest wejście do komory i na górę, czyli na poddasze. Gdzie nie ma spichrza, tam na poddaszu stoją słomianki z zapasowym zbożem. Drzwi w chatach puszczańskich zawierane są na drewniane zapory; do niedawna zamki były zbyt ciężkie, bo na Kurpiach nie ma złodziei.

Do charakterystycznych sprzętów izby należały: łóżko drewniane, ozdobnie profilowany stół, krzesła z siedzeniami wyplatany ze słomy i wikliny, skrzynia malowana przeważnie na kolor brązowo-czerwony, o wielobarwnych motywach roślinnych, warsztat tkacki, półka lub otwarta szafka na talerze, miski i łyżki powtykane w specjalne otwory łyżnika”.

Kurpie stanowią pod względem sztuki ludowej teren wyjątkowo ciekawy i wyraźnie odcinający się od reszty Mazowsza. Głównym elementem sztuki ludowej jest tu wycinanka, najważniejsza obok tkaniny, ozdoba kolorystyczna izby kurpiowskiej.

Gwałtowny rozwój wycinankarstwa związany był z pojawieniem się pod koniec XIX wieku w sprzedaży błyszczącego papieru. Początkowo wycinanki były ząbkowane tylko po brzegach. Z czasem technika udoskonaliła się i powstały arcydzieła o wyszukanych wzorach. Charakterystyczną cechą wycinanek z Puszczy Zielonej jest lokalna forma „leluj” – niemal pajęczynowa, wyjątkowo precyzyjnie wykonywana w okolicy Myszyńca czy Kadzidła. Inną powszechną formą wycinanki jest okrągła „gwiazda”, „kogutki” i „drzewka życia”. Ten rodzaj sztuki ludowej regionu zaczyna już jednak zanikać.

Gwara kurpiowska, ze względu na bardzo silne do niedawna zacofanie terenu (położenie geograficzne, odcięcie od centrum kraju itp.), jest bardzo ciekawa. Historycznie łączy się ona z ciągiem gwar mazowieckich, ale przez swe odcięcie od reszty terenu zachowała sporo cech archaicznych, które bądź wyginęły już na sąsiednim Mazowszu, bądź występują w dużo mniejszym stopniu. Dostało się też do tej gwary sporo cech z sąsiednich Mazur. Fonetyka gwary kurpiowskiej zwiera wszystkie cechy gwar północno-mazowieckich. Cechy te występują w niej jednak w bardzo silnym natężeniu. Jednym z charakterystycznych znamion narzecza kurpiowskiego jest pewien dźwięk gwiżdżący przy niektórych spółgłoskach.

Ważnym składnikiem krajobrazu archeologicznego obszaru Puszczy Zielonej są stanowiska archeologiczne z podkładami warstw kulturowych, mieszczących się w obrębie gleb kopalnych. Przykładem jest Biała Góra w Łęgu Starościńskim (gmina Lelis).

2.2.1.3. Architektura sakralna

W obszarze pasma Omulwi zachowało się 14 cennych zabytków architektury sakralnej.

Na szczególną uwagę zasługują kościoły drewniane w Łysych i Dąbrówce (gmina Lelis).

Drewniany Kościół parafialny pw. św. Anny w **Łysych** zbudowany przez miejscowych cieśli w 1882 roku, na miejscu dawnej (wzniesionej w 1789 roku) drewnianej kaplicy. W fasadzie dwie niewysokie wieże.

Drewniany Kościół pw. św. Anny z II poł. XIX wieku w **Dąbrówce**, przeniesiony z Kadzidla w 1883 roku. Wewnątrz ołtarze ludowe o charakterze barokowym.

Do największych obiektów murowanych należy kościół w **Myszyńcu** pw. św. Trójcy. Zbudowany został w pocz. XX wieku z cegły, w stylu neogotyckim wg projektu architekta Adolfa Schimmelpfenniga. Wewnątrz znajdują się barokowe ołtarze, pochodzące z dawnego drewnianego kościoła z XVII wieku, ludowe feretrony i malowidła.

Obok kościoła stoi murowana brama-dzwonnica (najstarsza budowla sakralna na Kurpiach) z pocz. XVIII wieku, wzniesiona w stylu gotyku mazowieckiego. W ścianie frontowej dzwonnicy zachowały się dwie żelazne kuny, w których zamykano kobiety naruszające ówczesne zasady moralności, szczególnie popełniające zdradę małżeńską. Z dzwonnica w Myszyńcu wiąże się legenda o zakopanym pod nią głęboko skarbie, pochodzącym z okupu złożonego Kurpiom poprzez króla szwedzkiego Karola XII za zezwolenie przemarszu przez puszcę. Miejsce zakopania skarbu znają podobno starzy mieszkańcy Kurpiowszczyzny.

W miejscowości **Czarnia** obejrzeć można neogotycki kościół z 1904 roku, zaprojektowany przez Franciszka Przeclawskiego a w nim trzy piękne drewniane ołtarze z początku ubiegłego stulecia. W nawie głównej jest piękny mosiężny zyrandol z figurkami dziesięciu aniołów podtrzymujących czteroramienne świeczniki. Przed kościołem stoi odlany w brązie pomnik Zenona Żebrowskiego (urodzonego we wsi Surowe, gmina Czarnia), franciszkanina, misjonarza Polski i Japonii, współpracownika ojca Maksymiliana Kolbego. Pomnik ten ufundowany przez społeczeństwo kurpiowszczyzny odsłonięty został 19 września 1998 roku, w 100-lecie urodzin brata „Zeno”.

W **Kadzidle** wznosi się neobarokowy kościół pw. Ducha Świętego z poł. XIX wieku z zachowanym częściowo wyposażeniem barokowym dawnego kościoła (ołtarz główny, ambona, feretrony). Polichromia i organy są dziełem miejscowych artystów. Po obu stronach wejścia znajdują się dwie kropielnice z muszli morskich ofiarowanych przez Ludwika Krasińskiego.

W **Zarębach k. Chorzel** warto zobaczyć drewniany kościół parafialny pw. św. Wawrzyńca z XVIII wieku, przebudowany w XIX wieku, obok dzwonnica drewniana z XVIII wieku.

Ciekawym aspektem etnografii, historii i religijności Kurpiów są kapliczki i krzyże przydrożne. Kapliczki wypełnione świątkami są charakterystyczne dla obszaru oddziaływania kościoła katolickiego. Na Kurpiach w ich wnętrzu umieszczano najczęściej drewniane rzeźby przedstawiające Ukrzyżowanie lub Jezusa Frasobliwego. Przykładem może być kapliczka z rzeźbą Chrystusa Ukrzyżowanego, która znajduje się w **Dylewie**, wystawiona w 1816 roku. Bardzo popularne na terenie Kurpiowszczyzny było także umieszczanie rzeźb św. Jana Nepomucena. Kapliczki z jego wizerunkiem znajdują się m.in. w **Wachu i Czarni**. Istotne znaczenie ma także kult Matki Boskiej, którego przejawem są liczne kapliczki z figurkami m. in. w **Gralach i Surowem**. Świątki były dziełem domorosłych artystów tzw. „bogorobców”.

2.2.1.4. Założenia dworskie i parkowe

Na analizowanym obszarze do rejestru zabytków wpisane są 3 zespoły dworsko-parkowe. Godne uwagi są:

Drewniany dwór z parkiem zabytkowym w **Przystani** (gmina Olszewo-Borki), w którym mieści się szkoła podstawowa. Jest to budynek parterowy, podpiwniczony z wysuniętą od południa ryzalitową fasadą wspartą na czterech murowanych kolumnach, usytuowany w środkowej części parku.

Historia założenia parku w Przystani sięga XVI wieku. Początki założenia należy łączyć z istnieniem w tym miejscu kuźnicy, zajmującej się przerobem rudy darniowej wydobywanej z bagiennych łąk nad Omulwią.

Nowa kompozycja założenia dworsko-ogrodowego w Przystani powstaje w czasie, gdy Przyszań należała do Tadeusza Mostowskiego. Następuje wówczas rozgraniczenie części mieszkalno - ozdobnej i sadowniczej od gospodarstwa folwarcznego i osady młyńskiej.

Park o powierzchni ok. 7 ha ma kształt nieregularnego wieloboku, zbliżonego do prostokąta, wydłużonego ze wschodu na zachód. Na terenie parku zidentyfikowano 35 gatunków drzew i krzewów. Są to zadrzewienia pochodzące przeważnie z przełomu XIX i XX wieku i nie odznaczają się większą grubością.

2.2.1.5. Zabudowa mieszkalna drewniana

W rejonie Puszczy Zielonej zachowało się wiele charakterystycznych dla tego obszaru drewnianych budynków mieszkalnych „chałup kurpiowskich”, budowanych w stylu kurpiowskim. Domy kurpiowskie były wyłącznie drewniane, dachy dwuspadowe i pokryte słomą. Belki szczytowe, dobrze widoczne od drogi zdobiono „śparogami”. Chałupy budowano na planie prostokąta z wejściem umieszczonym niesymetrycznie w dłuższej ścianie, z gankiem lub bez. Na początku XX wieku pojawił się dodatkowy element dekoracyjny – ażurowe nadokienniki. Dominuje dwutraktowy układ wnętrza, z czterema pomieszczeniami: sień, komora, izba i alkierz, w środku trzon kominowy. Budynki te nie figurują w rejestrze zabytków, pozostają w strefie zainteresowania konserwatorskiego, te które pozostały wymagają szczególnej ochrony. W ewidencji konserwatorskiej (dane z roku 1989) znajdowało się ponad 400 budynków. We wszystkich analizowanych gminach można zobaczyć pozostałości tej architektury, jednak najwięcej zachowało się w gminie Chorzele, nieco mniej w gminach Jednorożec i Kadzidło.

2.2.2. Obiekty kulturowe

2.2.2.1. Muzea

Charakterystyczne obiekty budownictwa drewnianego związanego z osadnictwem na Kurpiach zgromadzone zostały w **Zagrodzie Kurpiowskiej w Kadzidle** (filia Muzeum Kultury Kurpiowskiej w Ostrołęce) zlokalizowanej przy trasie mazurskiej. Można tu obejrzeć chałupę szerokofrontową, spichlerz, stodołę z wozami i drwalnią. Budynki wyposażone są w eksponaty, które prezentują życie codzienne mieszkańców dawnej Puszczy. Wnętrze chałupy ozdobione jest kolorowymi wycinankami i bukietami kwiatowymi z bibuły. Odbywają się tu imprezy folklorystyczne, ukazujące regionalne zwyczaje i obrzędy, lekcje muzealne i warsztaty z różnych dziedzin twórczości ludowej. W czerwcu warto tu przyjechać na Wesele Kurpiowskie a we wrześniu na realizowany projekt „Ginące Zawody”, który daje możliwość zapoznania się z dawnymi technikami wytwarzania wyrobów rękodzieła ludowego oraz artystycznego: hafciarstwa i koronkarstwa, plecionkarstwa, obróbki bursztynu, tkactwa, garncarstwa, rzeźbiarstwa, a także dekarstwa, ciesielstwa, kowalstwa i przygotowania regionalnych potraw. Tu także Kurpianki uczą jak robić kwiaty z bibuły i wycinanki. Odtworzona została typowa zagroda samotnicza. Wyposażenie zagrody stanowią sprzęty używane na Kurpiach w okresie dwudziestolecia międzywojennego. Można tu także obejrzeć wystrój dużej izby z kolorowymi wycinankami, bukietami z bibuły, kiercami, charakterystyczny dla regionu kurpiowskiego. W niedalekiej odległości w miejscowości Nowogród

(woj. podlaskie) znajduje się skansen kurpiowski im. Adama Chętnika, jedno z dwóch najstarszych w naszym kraju muzeów na wolnym powietrzu, gdzie można obejrzeć znacznie więcej obiektów charakterystycznych dla regionu kurpiowszczyzny.

W **Ośrodku etnograficzno-muzealnym w Lelisie**, znajdują się eksponaty wystroju chat kurpiowskich, narzędzia i sprzęt gospodarstwa domowego oraz sprzęt pszczelarski, rybacki, kolekcje ptaków i zwierząt żyjących w Puszczy Zielonej.

W **Czarni** zlokalizowane jest **Muzeum Kultury Polsko-Japońskiej im. Brata Zenona**, poświęcone życiu i działalności misjonarza w Japonii Zenona Żebrowskiego, rodaka ze wsi Surowe gm. Czarnia.

2.2.2.2. Izby pamięci

W miejscowości **Kadzidło** mieści się **Izba Pamięci** Czesławy Konopkówny – kurpiowskiej artystki ludowej. Został odtworzony wystrój wnętrza domu rodzinnego twórczyni, można zapoznać się z jej życiem i twórczością.

2.2.3. Miejsca ważnych wydarzeń i pobytu wybitnych osób

Kurpie od początku swego istnienia brali udział w życiu politycznym kraju. Już w czasie potopu szwedzkiego samowolnie oddziały Kurpiów zagroziły drogę w głąb kraju wojskom Karola Gustawa. Kurpie brali udział we wszystkich zrywach narodowo-wyzwoleńczych. Źródła wspominają o ich udziale zarówno w Powstaniu Listopadowym, jak i w Powstaniu Styczniowym. W czasie dwóch ostatnich wojen Kurpiowszczyzna była terenem wielu działań wojennych, miejscem działalności oddziałów partyzanckich. Dziś miejsca pamięci i cmentarze przypominają ten okres i przywołują pamięć o tamtych ludziach.

Pod **Kopańskim Mostem** w styczniu 1708 roku (4 km na zachód od Myszynca), Kurpie urządzili zasadzkę na regularne oddziały wojsk szwedzkich. Kurpie pokonali duży oddział doborowego wojska szwedzkiego, a król Karol XII ratował się ucieczką do odległego Szczuczyna. W bitwie tej odznaczył się ludowy bohater kurpiowski – Stach Konwa. W odwecie za klęską Szwedzi spalili Myszyniec i sąsiednie wsie.

Mieszkańcy Kurpiowszczyzny brali aktywny udział w Powstaniu Styczniowym, strzelcy i kosynierzy kurpiowscy wspierali Zygmunta Padlewskiego, naczelnika powstania w województwie płockim. 9 marca 1863 roku pod **Myszyńcem** (2 km na zachód od Myszynca), przy drodze do Chorzela, powstańcy stoczyli zwycięską bitwę z przeważającymi siłami wojsk carskich. W bitwie tej wstąpił się Konstanty Rynarzewski.

Cmentarze żołnierzy niemieckich z czasu I wojny światowej znajdują się w miejscowości **Szkwa i Kurpiewskie Kolonia** (gmina Lelis) oraz w **Jednoróżcu**.

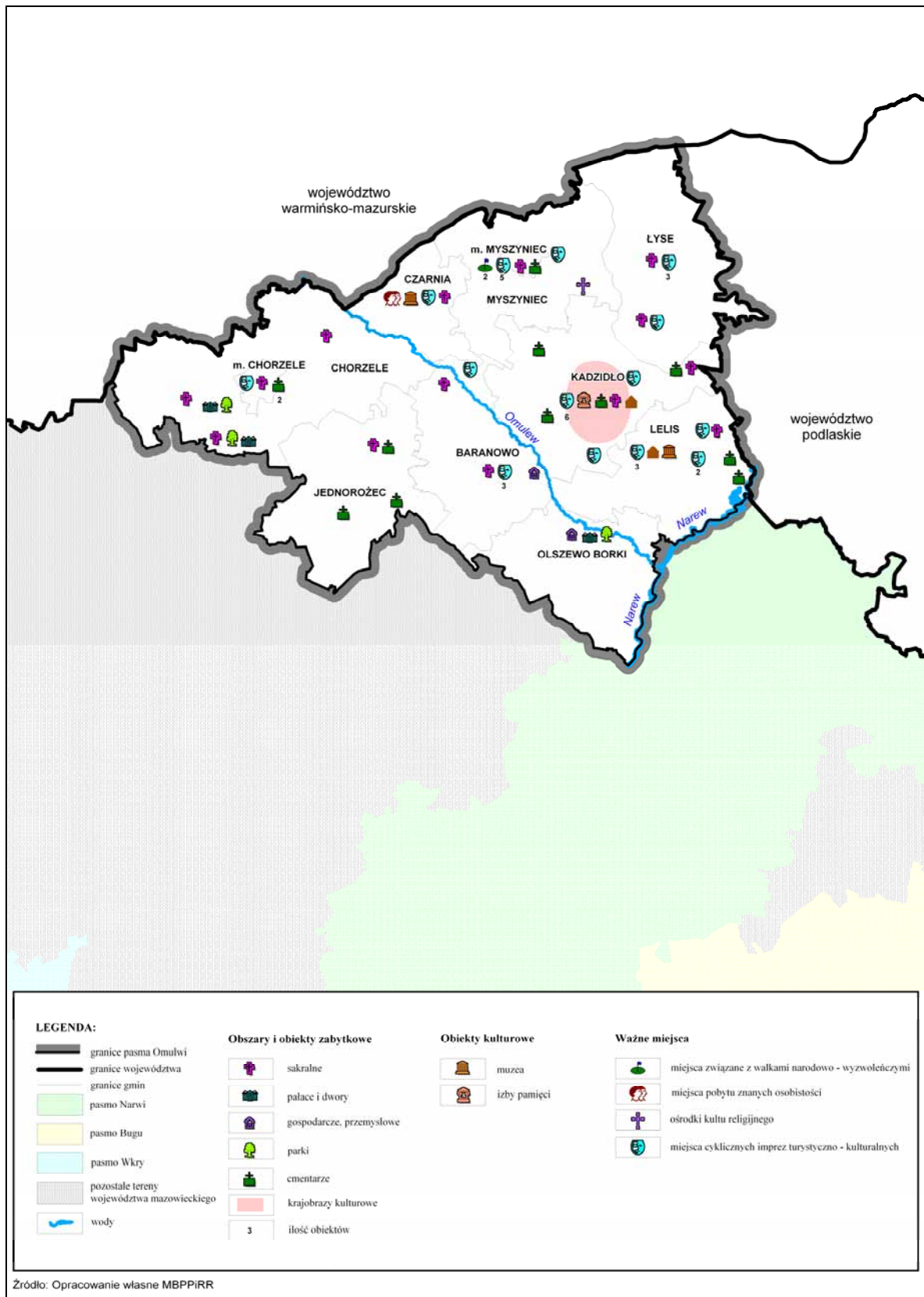
Z kurpiowskim regionem etnograficznym związany był **Adam Chętnik**, badacz kultury ludowej i historii regionu, twórca pierwszego w kraju skansenu w Nowogrodzie, w którym znajdują się obiekty tradycyjnego budownictwa drewnianego z regionu Kurpi Zielonych.

W miejscowości Surowe (gmina Czarnia) urodził się **Władysław Żebrowski Brat „Zenon”**, misjonarz, współpracownik Ojca Maksymiliana Kolbe, niósł pomoc ofiarom bomb atomowych w Japonii.

2.2.4. Ośrodki kultu religijnego

We wsi **Wykrot** (gmina Myszyniec) znajduje się Sanktuarium Matki Bożej Miłosierdzia – Królowej Polski. Cudowny Obraz Matki Bożej Królowej Polski poświęcony przez Jana Pawła II w Rzymie w 1995 roku przyciąga ludzi z całej Polski. Objawienia Matki Bożej trwają od 1990 roku do dziś.

Mapa 3. Uwarunkowania kulturowe



Źródło: Opracowanie własne MBPPIRR

2.2.5. Cykliczne imprezy kulturalne

W analizowanym paśmie Omulwi prawie każda gmina słynie z ludowych imprez, które co roku przyciągają rzesze turystów.

gmina Lelis



Odbywają się:

- **Darcie Pierza** – Lelis, coroczna impreza folklorystyczna, odbywająca się w miesiącu lutym. W programie widowisko przedstawiające fragment życia Kurpiów „Darcie Pierza” w wykonaniu miejscowych zespołów folklorystycznych, degustacja potraw regionalnych, zabawa ludowa. Imprezie towarzyszy wystawa twórczości ludowej z możliwością zakupu wyrobów.
- **Niedziela na Wsi** – Nasiadki, gm. Lelis. Coroczna impreza plenerowa – turniej rodzin, występy zespołów folklorystycznych. Impreza odbywa się w maju.
- **Tam gdzie barć cudowna stała** – Dąbrówka, gm. Lelis, impreza coroczna – widowisko, wspomnienie cudownego miejsca (lipiec).
- **Dożynki** – Lelis, coroczna impreza plenerowa, kultywująca tradycje związane z zakończeniem zbioru zboża (sierpień).
- **Święto Pieczonego Ziemniaka** – Nasiadki, gm. Lelis coroczna impreza plenerowa odbywająca się we wrześniu. Pieczenie ziemniaków dla wszystkich uczestników, któremu towarzyszą rozgrywki sportowe i zabawa taneczna.
- **Kurpiowskie Granie** - Lelis. Święto muzyki regionalnej. Regionalny Przegląd harmonistów i skrzypków ludowych. Udział w przeglądzie biorą muzycy grający na tradycyjnych instrumentach kurpiowskich dawne melodie kurpiowskie, jakie dawniej grano na weselach i zabawach. Dodatkowa kategoria, to gra na grzebieniu, liściu, butelce itp. Przeglądowi towarzyszy wystawa twórczości ludowej, wystawa folklorystyczna „Piękno Ziemi Kurpiowskiej”, występ zespołu z innego regionu oraz degustacja potraw regionalnych i ludowa zabawa. W imprezie uczestniczą muzycy z rodzinami z różnych zakątków kraju (październik).

gmina Łyse



Słynie w kraju i zagranicą z imprezy **Palma Kurpiowska** organizowanej w Łysych w Niedzielę Palmową. Jest jedną z najbarwniejszych w kraju procesji z palmami i konkursem na najładniejszą palmę.

Palmy kurpiowskie dochodzą do 4-5 metrów wysokości, wykonuje się je z pręta leszczyny lub młodej sosny, oplatając go roślinnością leśną – borowiną, jałowcem, widłakiem, bukszpanem, cisem. Ozdabiane są kwiatami z kolorowego papieru a także bibułkowymi wstążkami. Przeglądowi towarzyszą: kiermasz sztuki ludowej, książek, pamiątek turystycznych, ponadto okolicznościowe wystawy i prezentacje zespołów folklorystycznych.

Ponadto na terenie gminy odbywają się:

- **Kominki Kurpiowskie** w Łysych (luty).
- **Wyrzeczysko do Świętego Rocha** w Lipnikach. Corocznie w połowie sierpnia w dniu Świętego Rocha, odbywa się pieczenie ziemniaków, które traktowane jest jako „wyrzeczysko do Świętego Rocha”. Powstało ono stąd, że w latach 1860–1870 parafię nawiedziła epidemia cholery. Masowo umierali ludzie, padało bydło. W czasie tego okropnego pomoru ludzie nie mając znikąd żadnego ratunku zwrócili się o pomoc do Św. Rocha w modlitwie. Modlono się całymi dniami i nocami. Prośby, jak twierdzą ludzie, zostały wysłuchane ponieważ choroba zaczęła ustępować. Ludzie przestali umierać a zwierzęta padać. W dowód wdzięczności parafianie postanowili, że dzień 16 sierpnia, w którym przypadają imieniny Rocha będzie dniem odpustu parafialnego i dniem ścisłego postu. W rodzinach po powrocie z kościoła rozpalane są ogniska i piecze się ziemniaki. Spożywa się je z wodą cebulową, ogórkami, śledziami. Tradycja ta przetrwała do dnia dzisiejszego.
- **Święto piezzonego ziemniaka** w Łysych (sierpień).

gmina Kadzidło



W trzecią niedzielę czerwca gmina Kadzidło zaprasza miłośników tradycji kurpiowskiej na **Wesele Kurpiowskie** w Kadzidle. Impreza składa się z wielu widowisk obrzędowych takich jak: ślub w kościele, po którym już w trakcie samego obrzędu weselnego mają miejsce przemowy i toasty Raja, rozpleciny, oczepiny, zbieranie pieniędzy na czepek, później uroczyste przenosiny do domu męża. Charakterystyczne dla wesela kurpiowskiego są także bardzo stare tańce typu korowodowego, taniec – zabawa „gonienie po zastolu” oraz wiele pieśni i przyśpiewek. Widowisko „Wesele Kurpiowskie” odbywa się w kilku miejscach, zgodnie z przebiegiem tradycyjnego wesela. Podczas imprezy uczestnicy stając się „gośćmi weselnymi”, mogą skosztować potrawy regionalne lub zatańczyć z panną młodą.

Wesele kurpiowskie poprzedzają **Rajby Kurpiowskie** – zrękowiny w Kadzidle, organizowane po procesji w Boże Ciało. W określonym dniu kawaler przychodzi z rajem do domu dziewczyny, gdzie następuje oficjalne uzyskanie zgody na związek małżeński młodych. Rajby finalizowane są beczułką piwa, często towarzyszy temu wydarzeniu zabawa młodzieży przy wtórze kapeli.

Ponadto w gminie Kadzidło odbywają się:

- **Śladami Kurpiów** w Kadzidle. Impreza folklorystyczna cykliczna, odbywająca się w miesiącu marcu. Widowisko obrzędowe prezentujące dawne zajęcia, tradycje i zwyczaje kurpiowskie. Imprezie towarzyszy wystawa twórczości ludowej i konkurs fotograficzny „Śladami Kurpiów”.
- **Dni Kadzidla** w Kadzidle. Blok imprez folklorystycznych, sportowych i rekreacyjnych (maj).
- **Noc Sobótkowa** we wsi Golanka (24 czerwca). Impreza cykliczna, folklorystyczna, puszczanie wianków na rzece Rozoga.
- **Niedziela Kadzidlańska** w Kadzidle (pierwsza niedziela września). W czasie imprezy odbywa się prezentacja dawnych zajęć gospodarskich, przegląd zespołów regionalnych i kiermasz twórczości ludowej. Stałym elementem programu jest Turniej Wsi, w którym rywalizują ze sobą wsie gminy Kadzidło.

- **Ginące Zawody** w Kadzidle (termin ruchomy). Warsztaty etnograficzne, pokazy wytwarzania rękodzieła ludowego, dające możliwość zapoznania się z dawnymi technikami wytwarzania wyrobów rękodzieła ludowego oraz artystycznego.
- **Święto Kukurydzy** w Dylewie (wrzesień), impreza promocyjno – gospodarcza pod patronatem Ministra Rolnictwa.

gmina Myszyniec



W Zawodziu w gminie Myszyniec, w ostatnią niedzielę sierpnia odbywa się **Miodobranie Kurpiowskie** - impreza ogólnopolska znana również zagranicą. Widowisko nawiązujące do tradycji zakończenia miodobrania w puszczy i konieczności składania „podatku” w miodzie. Do stałych elementów Miodobrania należy widowisko obrzędowe „Podbieranie Miodu”. Imprezie towarzyszą występy zespołów regionalnych, zawody sportowo-rekreacyjne a także wystawy i kiermasze sztuki ludowej, sprzętu pszczelarskiego itp. Bartnicy kurpiowscy oferują świeży miód w każdych ilościach a gospodynie wypieki z miodem.

Myszyniec zaprasza również na:

- **Jarmark Kurpiowski** w ostatnią niedzielę maja. Jest to impreza służąca podtrzymaniu tradycyjnych form muzykowania, tańca i śpiewu z terenu Puszczy Zielonej. Odbywa się w formie konkursu w dwóch kategoriach wiekowych: dorośli i dzieci. Kategorie konkursowe to: grupy śpiewacze, soliści, instrumentalisci, zespoły taneczne i kapele. Celem imprezy jest popularyzacja folkloru kurpiowskiego, krzewienie kultury kurpiowskiej wśród dzieci i młodzieży.
- Konkurs Twórczości Ludowej „**Ocalić od zapomnienia**” (kwiecień). Imprezie towarzyszy piękna wystawa świadcząca o tym, że sztuka ludowa nadal kwitnie.
- **Artystyczne Rękodzieło Wsi Kurpiowskiej** (lipiec-sierpień). Konkurs i wystawa pokonkursowa z pracami seniorów twórczości ludowej. Sztuka emanująca autentycznością, przekazywaną z pokolenia na pokolenie.
- **Wakacyjne Spotkania Przy Muzyce** (lipiec-sierpień), finał 15 sierpnia.

gmina Czarnia



W pierwszą niedzielę czerwca w Czarni odbywają się **Niedzielne Spotkania z Historią i Folklorem pn. Na łowy** gdzie przedstawiane są dawne kurpiowskie zwyczaje myśliwskie. Imprezie towarzyszy przegląd zespołów regionalnych i kiermasz twórczości ludowej.

gmina Baranowo



Odbywają się:

- **Niedziela na wesoło** w Baranowie (czerwiec). Festyn, impreza cykliczna.

- **Święto Folkloru Kurpiowskiego** w Zawadach (lipiec), impreza cykliczna folklorystyczna.
- **Dożynki Gminno – Parafialne** w Baranowie (wrzesień), coroczna impreza plenerowa, kultywująca tradycje związane z zakończeniem zbioru zboża.
- **„KURPŚ” Ogólnopolskie Otwarte Wyścigi Psich Zaprzęgów** z imprezą towarzyszącą „Witamy na Kurpiach” w Baranowie (październik). Impreza sportowo – rekreacyjna z towarzyszącą jej promocyjną imprezą folklorystyczną.

gmina Chorzele



W październiku w Chorzelach odbywa się impreza **Gatki Kurpiowskie**.

2.3. Uwarunkowania z zakresu infrastruktury turystycznej

2.3.1. Baza noclegowa

Główne ogniwo zagospodarowania turystycznego to baza noclegowa, na którą składają się obiekty stałe i sezonowe, szkolne schroniska młodzieżowe. Uzupełnieniem bazy noclegowej są gospodarstwa agroturystyczne.

2.3.1.1. Obiekty noclegowe

Na omawianym obszarze zlokalizowany jest tylko 1 czynny, całoroczny obiekt noclegowy w Lelisie (34 miejsca). Poza tym działa 6 schronisk młodzieżowych z noclegowymi miejscami sezonowymi w gminach: Baranowo (1), Chorzele (1), Czarnia (1), Kadzidło (1), Myszyńiec (2).

2.3.1.2. Agroturystyka

W ostatnich latach coraz bardziej popularną formą wypoczynku staje się agroturystyka, za jej wyborem przemawiają względy ekonomiczne oraz perspektywa relatywnie szybkiego i nie męczącego dojazdu do wybranej miejscowości. Wakacje na wsi mogą być urozmaicone i ciekawe, szczególnie polecane są rodzinom z małymi dziećmi, osobom starszym oraz zmęczonym wielkomiejskim gwarem.

W analizowanym paśmie Omulwi w 2000 roku było 3 gospodarstwa agroturystyczne, obecnie funkcjonuje 39 gospodarstw agroturystycznych w następujących gminach: Łyse (9), Czarnia (6), Myszyńiec (2), Chorzele (1), Jednoróżec (5), Baranowo (4), Kadzidło (4), Lelis (6), Olszewo-Borki (2). Gospodarstwa ogółem mogą przyjąć 253 osoby. Największa koncentracja gospodarstw jest w gminie Łyse i Lelis w pobliżu dużych rezerwatów przyrody, kompleksów leśnych i rzek.

Właściciele gospodarstw agroturystycznych starają się podnosić standard gospodarstw oraz urozmaicać pobyt wypoczywającym, poprzez organizowanie przejażdżek bryczkami i wozami, jazdę konno, wycieczki rowerowe, zbieranie runa leśnego, wędkowanie, ogniska, pikniki, umożliwienie uczestniczenia w pracach gospodarskich. Gospodarze oferują warzywa z własnych ogródków, świeże mleko i jego przetwory a także miód z własnych pasiek. Atrakcją są również potrawy regionalne m.in. rejbak nazywany także kuglem (placek ziemniaczany), piwo kozicowe (napój z suszonych jagód jałowca), chleb wiejski pieczony wg starych receptur, fafernuchy (słodkie, korzenne, ciasteczka), łagodniak (ciasto drożdżowe).

2.3.2. Ośrodki aktywnego wypoczynku

Pasma rzeki Omulew, to doskonale tereny, zarówno dla osób spędzających czas aktywnie, jak i szukających spokoju i wytchnienia wśród pięknej, często nieskażonej cywilizacją przyrody oraz ciągle żywego, niepowtarzalnego folkloru kurpiowskiego. Amatorzy uprawiania turystyki przyjaznej środowisku mogą tu realizować swoje zainteresowania jeżdżąc rowerem, konno bądź spacerując po wyznaczonych w rezerwatach przyrody, leśnych ścieżkach edukacji ekologicznej, a także uczestniczyć w spływach kajakowych organizowanych po rzece Omulew.

Gospodarstwo z możliwością wypoczynku w siodle zlokalizowane we wsi Przyszań (gm. Olszewo Borki), leżącej nad rzeką Omulew, na skraju Puszczy Kurpiowskiej oferuje naukę jazdy konnej, wypoczynek w siodle, przejażdżki po terenach leśnych. W sąsiedztwie gospodarstwa w lasach Leśnictwa Przyszań został wyznaczony szlak konny o długości 9 km.

W miesiącu maju na terenie gm. Baranowo odbywają się **rajdy ekologiczne** „Szlakiem bobra”, których trasa wiedzie wzdłuż rzeki Omulew.

Na terenie gm. Lelis odbywają się **rajdy rowerowe** na trasie:

- Lelis – Dąbrówka – Rezerwat przyrody „Olsy Płoszyckie” – Lelis,
- Lelis – Dąbrówka – Szkwa – Kurpiowskie – Łęg Starościński – Szafarczyska – Kurpiowskie – Szafarczyska – Nasiadki – Lelis.

2.3.3. Trasy turystyczne

Poznanie uroków i ciekawych miejsc w paśmie Omulwi umożliwiają szlaki: wodny, piesze, rowerowe, które pozwalają uprawiać najbardziej wartościową formę turystyki, jaką jest turystyka kwalifikowana.

2.3.3.1. Szlak wodny na rzece Omulew

Szlak wodny na rzece Omulew – to jeden z najpiękniejszych, a jednocześnie mało popularny szlak wodny prowadzący z jezior mazurskich do rzeki Narew. Omulew przepływa przez ciekawe tereny (w górnym biegu rzekę otaczają lasy, w środkowym tworzy liczne meandry, następnie płynie przez bagniste obszary Puszczy Kurpiowskiej, gdzie brzegi są niskie, a bieg rzeki leniwy). Szlak ten ma swoją historię, znany był już A. Heinrichowi. W całości został szczegółowo opisany przez J. Kurana w 1955 roku, a następnie w 1960 roku przez B. Jastrzębskiego. Współcześnie został opisany przez N. Bondyra w 1989 roku. Od lat 60-tych z powodów związanych z wojskowością były problemy z pokonaniem szlaku.

Obecnie szlak ten jest w pełni dostępny i zaczyna być przygotowany na przyjęcie zorganizowanych grup uczestników. W Zawadach powstała stacja wodna, a Towarzystwo Społeczno – Kulturalne im. Al. Kopcia wypożycza kajaki i organizuje spływy dla grup zorganizowanych i osób indywidualnych. Szlak ten przeznaczony jest dla osób szukających ciszy, kontaktu z naturą i folklorem Kurpiowszczyzny. Spływy ze względu na okres lęgowy ptaków powinny rozpoczynać się po 1 czerwca.

Trasa spływu na terenie województwa mazowieckiego rozpoczyna się w miejscowości Michałowo gm. Czarnia. Rzeka jest tu nieuregulowana, jej koryto meandruje w płaskiej, szerokiej dolinie, w znacznej części zalewanej podczas roztopów wiosennych. Dalej rzeka przepływa przez miejscowość Obory, Krukowo, Binduga, Nowa Wieś, Skuzy, Wierzchowizna, Zawady, Brodowe Łąki, Kopaczyska, Oborzyska, Czarnotrzew, Olkowa Kępa, ujście rzeki Płodownicy. Dalej przepływa przez miejscowość Przyszań, w której można podziwiać letni Pałac Burbonów, usytuowany w centralnym założeniu parkowo – ogrodowym na skraju

wsi. Następnie rzeka płynie przez Białobrzeg Dalszy, Białobrzeg Bliższy, Kruki, przyjmuje wody rzeki Piasecznica, płynie przez Drężewo, Grabowo, po czym wpływa do Narwi.

Szlak Omulwi jest słabo wyposażony w infrastrukturę służącą obsłudze turystyki wodnej. Zlokalizowana jest tylko jedna stacja wodna w **Zawadach**, która wyposażona jest w 14 dwuosobowych kajaków z własnym transportem i organizuje spływy dla grup zorganizowanych oraz osób indywidualnych. Przystanie kajakowe znajdują się w Brodowych Łąkach i Czarnotrzewie (gmina Baranowo). W Domu Kultury w Zawadach znajdują się trzy pokoje noclegowe, można tu również rozbić namioty. Są plany utworzenia pól namiotowych dla kajakarzy w miejscowościach Kopaczyska, Czerwińskie, Oborczyńska, Czarnotrzew i Olkowa Kępa.

2.3.3.2. Szlaki turystyczne piesze, rowerowe, konne

W rezerwacie Czarnia wytyczono:

- **szlak turystyczny „Barci Kurpiowskich”**, oznakowany kolorem zielonym, na którym można podziwiać 200 letnie okazy sosen bartnych. Początek szlaku znajduje się obok oryginalnej kapliczki św. Huberta patrona myśliwych i leśników. Kapliczka wykonana jest przez twórcę ludowego z lipowego pnia i nawiązuje do tradycji kurpiowskich. Dojazd do rezerwatu jest dogodny, bowiem przecina go droga wojewódzka nr 614 i droga Czarnia – Bandysie. W pobliżu tych dróg znajduje się parking leśny (oddz. 132). W miejscowości Czarnia można skorzystać z sali edukacji ekologicznej wraz z czytelną usytuowaną w Muzeum im. Brata Zenona Żebrowskiego,
- **szlak turystyczny pieszy i rowerowy**, oznakowany kolorem zielonym o długości 9,0 km, rozpoczynający się we wsi Czarnia prowadzący częściowo duktami leśnymi przez rezerwat Czarnia przebiegający przez najcenniejsze przyrodniczo obszary gminy.

Na trasie Kadzidło – Tatary – Długi Kąt - Brzozówka – Kadzidło, gm. Kadzidło i gm. Lelis wytyczono **ścieżkę rowerową przyrodniczo-leśną**, która ukazuje związek mieszkańców z Puszcą. Wzajemne oddziaływanie Puszczy na ludzi tu mieszkających można zauważyć na przykładzie harmonijnie ukształtowanego krajobrazu, na racjonalnym powiązaniu gospodarki leśnej i rolnej z zasadami ochrony środowiska, na przenikaniu motywów przyrodniczych do twórczości ludowej.

W sąsiedztwie wsi Przysań, gmina Olszewo-Borki, w lasach Leśnictwa Przysań został wyznaczony **szlak konny** o długości 9 km.

2.3.4. Informacja turystyczna

Informacje interesujące turystów i organizatorów turystyki uzyskać można w:

- Punkcie Informacji Turystycznej Powiatu Ostrołęckiego w Ostrołęce,
- Punkcie Informacji Turystycznej w Myszyńcu.

Ponadto w urzędach gmin oraz gminnych ośrodkach kultury, również można uzyskać informacje dotyczące danej gminy.

2.3.5. Atrakcje krajobrazowe i przyrodnicze

Analizowany obszar posiada korzystną sytuację ekologiczną, głównie ze względu na stosunkowo mało zdegradowane środowisko oraz wysokie walory przyrodnicze i krajobrazowe. Region kurpiowski jest ciekawy pod względem krajobrazowym, z uwagi na duże powierzchnie leśne, urozmaiconą rzeźbę terenu oraz znaczną ilość naturalnie meandrujących rzek

i strumieni. Przeważają tu lasy sosnowe, w gminie Czarnia zachowały się pozostałości dawnej puszczy. W krajobrazie dominują łąki i pastwiska.

Szczególony charakter równinnemu kurpiowskiemu krajobrazowi nadają wydmy. Piętrzą się na wąskich pasach ziemi między rzekami: Turoślą, Szkwą, Rozogą, Omulwią i Orzycem. Ciekawą grupę stanowią wydmy Serafina (gmina Łyse) o skomplikowanych kształtach i zawiłym rozmieszczeniu. W środkowym odcinku biegu rzeki Szkwy wydmy dochodzą nawet do 151 m n.p.m. Większość wydm jest zalesiona i przez to doskonale zachowana. Wydmy powstały z osadów pochodzących z rzek, które wypływały spod lodowca zalegającego obecne tereny północnej Polski.

Na terenie gminy Lelis, w okolicach miejscowości Łęg Starościński warto zobaczyć przykład stanowiska archeologicznego wkomponowanego w krajobraz, znanego pod nazwą „Biała Góra”.

Poza rzekami i strumieniami w analizowanym regionie występuje wiele małych zbiorników wód stojących: starorzeczy i bagien, zwanych lokalnie „pulwami”, „chruścielami” lub „bielami”.

Piękno krajobrazów można podziwiać z wieży widokowej przy rezerwacie Torfowisko Serafin (gm. Łyse) i z wieży obserwacji z galerią widokową (35 m) w Wachu, (gm. Kadzidło) a także z licznych ambon i wież obserwacyjnych zlokalizowanych w leśnictwach.

2.3.6. Ścieżki edukacyjne

Ścieżki edukacyjne stanowią integralną część edukacji przyrodniczej. Prezentują wybrane odpowiadające specyfice regionu zagadnienia przyrodnicze. Odbiorcami ich jest szczególnie młodzież szkolna. W paśmie Omulwi wytyczone są cztery ścieżki edukacji ekologicznej. Są to:

Ścieżka przyrodnicza na terenie rezerwatu Torfowisko Serafin w Serafinie, gmina Łyse

Dzięki bardzo wysokim walorom przyrodniczym, krajobrazowym i dydaktycznym, powstał pomysł zbudowania na terenie rezerwatu **Torfowisko Serafin** ścieżki przyrodniczej. Na skraju bagna zbudowano wieżę obserwacyjną, z której rozciąga się widok na całą południową część rezerwatu. Ze względu na trudnodostępny i niebezpieczny dla człowieka teren, na bagnie zbudowano drewnianą kładkę wchodzącą w głąb rezerwatu na kilkaset metrów. Na kładce znajduje się 30 tabliczek informacyjnych przytwierdzonych do barierki z kolorowymi zdjęciami, rysunkami i opisami najważniejszych zbiorowisk roślinnych, charakterystycznych dla torfowiska roślin i ptaków. Zwiedzający rezerwat mogą zapoznać się z występującymi tuż przy kładce roślinami i zbiorowiskami. Rezerwat tętni życiem wiosną i o tej porze roku możemy zobaczyć tu i usłyszeć wiele gatunków zwierząt, szczególnie ptaków. Liczne są także ważki, świtezianki, motyle, chrząszcze. W drugiej połowie lata i jesienią, większość ptaków opuszcza rezerwat odlatując na zimowiska. Pozostają ssaki, gady, płazy i niektóre zimujące tu ptaki – na przykład cietrzewie, kuropatwy, sroki, trznadłe. Rezerwat można zwiedzać poruszając się tylko po zbudowanej w tym celu kładce.

Rowerowa leśna ścieżka edukacji ekologicznej w Wachu (gm. Kadzidło)

W czerwcu 2005 roku została oddana do użytku szesnastokilometrowa rowerowa leśna ścieżka edukacji ekologicznej w Wachu (gm. Kadzidło). Szlak rozpoczyna się na leśnym parkingu w Wachu. Część ścieżki biegnie wzdłuż dawnej kolejki wąskotorowej. W czasie I wojny światowej Niemcy wywozili nią drewno z rabunkowego wyrębu lasu. Linie kolejki przebiegały wewnątrz leśnych kompleksów, łączyły składnice drewna i tartaki położone na obrzeżach lasu. Rowerowy szlak jest bardzo czytelnie oznakowany kierunkowskazami. Przy każdym przystanku tematycznym, oprócz tablic z informacjami o niektórych zjawiskach zachodzących w lesie na turystę czekają drewniane ławeczki. Przy niektórych także wiaty, gdzie można zatrzymać się na nieco dłuższy postój i na posiłek. Trasa przebiega przez dwa leśnictwa – Siarcza Łąka i Wach.

Na trasie przebiegu ścieżki zostały wyznaczone przystanki tematyczne: typy siedliskowe lasu; wydmy; dary lasu; drewno-surowiec doskonały; podszyty; ochrona przeciwpożarowa; łowiectwo; ochrona lasu; rezerwat; martwe drzewo-posusz; odnowienia lasu; zabytki kultury materialnej.

Oprócz przyrody, która urzeka na każdym kroku na trasie spaceru lub przejazdu znajdziemy prawdziwe turystyczne perełki. Pierwszą z nich jest drewniana leśniczówka Podgórze, która powstała jeszcze przed wojną. Stary budynek jednak został rozebrany i pod koniec lat dziewięćdziesiątych zbudowano nową leśniczówkę. Należy do rodziny nestora leśników, emerytowanego Eugeniusza Kamińskiego.

Druga, obowiązkowa wręcz do odwiedzenia na szlaku, to 35-metrowa wieża obserwacyjna. Leśnikom pozwala na szybkie dostrzeżenie pożaru i jego zlokalizowanie, a turystom dech zaprze widok na zieloną okolicę z tak wysoka.

Nie powinniśmy też ominąć schowanej między drzewami drewnianej kapliczki, pochodzącej z 1918 roku (leśnictwo Siarcza Łąka). Stoi w tak urokliwym miejscu, że nawet ławki leśnicy ustawili nieco dalej, by nie „popsuć” tego czaru.

Największymi atrakcjami ścieżki jest opisana wyżej wieża widokowa i rezerwat Podgórze, chroniący biocenozę najbardziej charakterystycznego na Kurpiach boru świeżego w wieku około 140 lat.

Leśna ścieżka przyrodnicza „Olcha” gmina Lelis

Ścieżka usytuowana jest na terenie Leśnictwa Płoszyce, wzdłuż drogi Nasiadki-Golanka, w sąsiedztwie rezerwatu Olsy Płoszyckie, jej długość wynosi 4 km. Na terenie ścieżki rozmieszczono 12 tablic tematycznych opisujących różne zagadnienia związane z leśnictwem oraz przedstawiających dane encyklopedyczne wybranych gatunków roślin i zwierząt rezerwatu. Początek szlaku rozpoczyna tablica z planem ścieżki dydaktycznej, obok położony jest parking.

Leśna ścieżka przyrodnicza „Przejmy” gmina Jednoróżec

Ścieżka położona jest w bezpośrednim sąsiedztwie Leśnictwa Przejmy, na trasie między miejscowościami Stara Kępa i Lipa, 11 km od Przasnysza. Trasa przebiega przez zróżnicowane drzewostany i liczy 2 kilometry długości. Na szlaku usytuowano 12 tablic dydaktycznych, których treść przybliża odwiedzającym problematykę leśną, pracę leśników i gospodarowanie w lesie. Ponadto opisano niektóre gatunki drzew oraz przedstawiono niektórych mieszkańców lasu.

2.3.7. Zbiorniki wodne

Na terenie pasma Omulwi zlokalizowane są trzy zbiorniki wodne:

- na rzece Rozoga w gminie Myszyniec - „Zawodzie” o pow. 2,6 ha i „Wykrot” o pow. 49,9 ha,
- na rzece Orzyc w miejscowości Chorzele - zbiornik „Chorzele” o pow. 2,0 ha.

Ze względu na małe rozmiary i znikomą pojemność użyteczną zbiorniki te mają jedynie znaczenie lokalne. Zbiorniki mają znaczenie przeciwpowodziowe, są źródłem wody do nawodnień rolnych, służą również do rozwoju rekreacji i wypoczynku.

2.4. Uwarunkowania transportowe

Komunikacja w ruchu turystycznym odgrywa rolę zasadniczą. Kryterium dostępności komunikacyjnej w dużym stopniu wpływa na wielkość i strukturę ruchu turystycznego poszczególnych regionów, a także na zainteresowanie ze strony potencjalnych inwestorów.

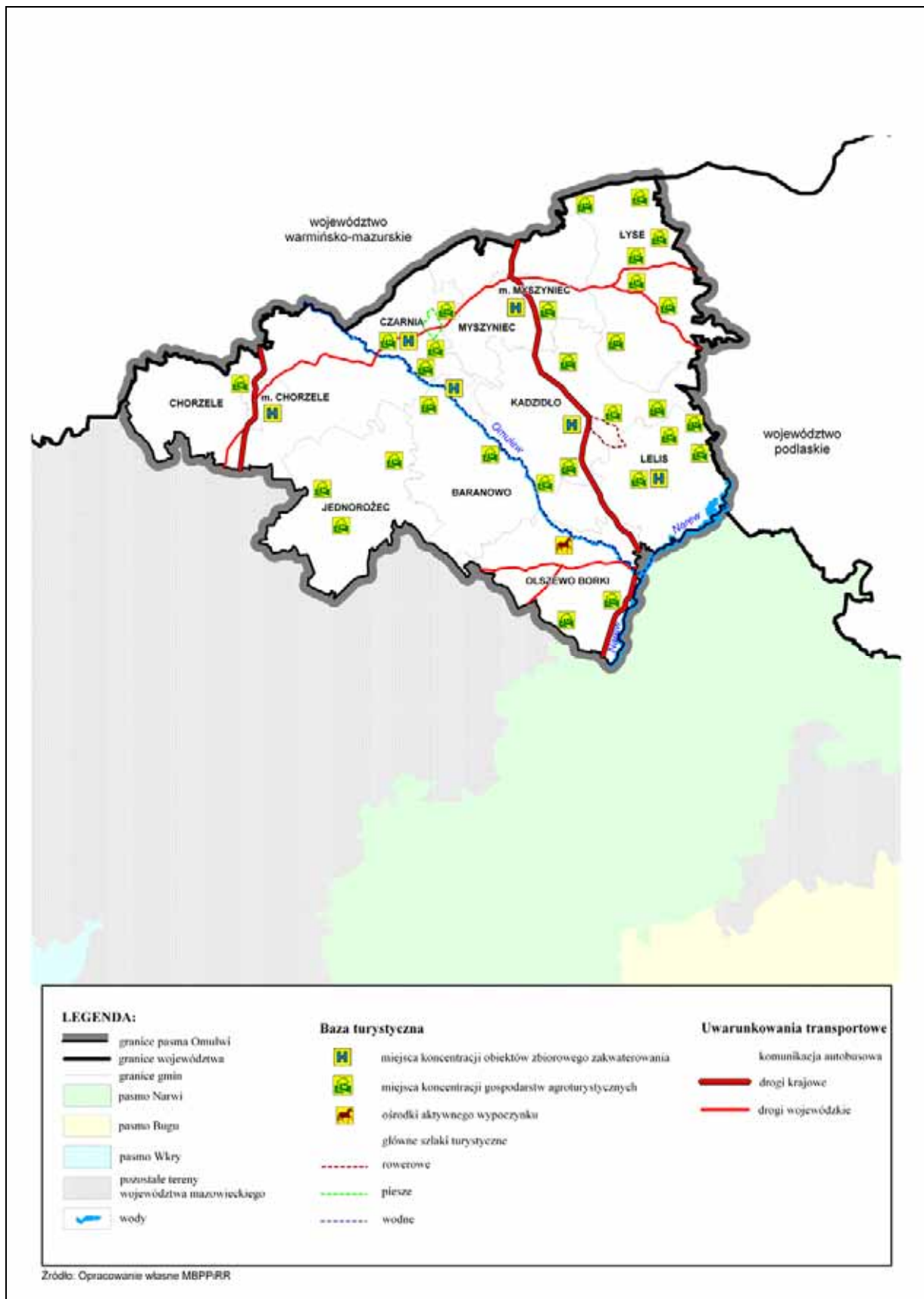
Dla rozwoju turystyki i wypoczynku bardzo istotna jest dostępność terenów, tj. dogodny dojazd do ośrodków gminnych, wsi oraz obiektów godnych obejrzenia. Bardzo ważna jest sieć przystanków PKS.

Dostępność komunikacyjna pasma Omulwi jest niewątpliwie jedną z barier rozwoju. Wprawdzie przechodzą tędy drogi krajowe nr 61, 53 i 57 z Warszawy w kierunku Warmii i Mazur, lecz czas dojazdu ze stolicy jest dość długi (ok. 2 godz. komunikacją publiczną PKS, a kolej w tych kierunkach w zasadzie nie funkcjonuje). Pomimo tego, dojazd ze stolicy do tego atrakcyjnego przyrodniczo i jednego z ciekawszych regionów etnograficznych kraju jest znacznie krótszy (i tańszy) niż np. na Mazury, co może przesądzać o jego wyborze przez niektóre grupy ludności.

Uzupełnieniem układu podstawowego są drogi gminne i powiatowe. Wskaźnik gęstości dróg twardych powiatowych i gminnych na obszarze w 2002 roku: wyrażony w km/100 km² wynosił w powiecie ostrołęckim (zlokalizowane jest 7 analizowanych gmin) 47,8 a w powiecie przasnyskim (zlokalizowane są 2 analizowane gminy) 53,1 i był znacznie niższy niż w województwie mazowieckim – 65,3 km/100 km².

W ostatnich latach nastąpiła poprawa stanu technicznego nawierzchni w wyniku modernizacji niektórych odcinków tych dróg. Jednak występuje duża kolizja, wynikająca z nakładania się ruchu lokalnego na ruch tranzytowy na drogach krajowych i wojewódzkich w obszarze pasma.

Mapa 4. Uwarunkowania turystyczno-komunikacyjne



2.4.1. Komunikacja zbiorowa

2.4.1.1. Komunikacja autobusowa

Sieć komunikacyjna na obszarze pasma Omulwi dostosowana jest do sieci osadniczej. Stanowi wzajemne powiązanie wszystkich jednostek osadniczych między sobą. Trasy komunikacyjne przebiegają drogami krajowymi, wojewódzkimi, powiatowymi i gminnymi. Głównym przewoźnikiem na analizowanym terenie jest Przedsiębiorstwo Komunikacji Samochodowej oraz konkurencyjni cenowo przewoźnicy prywatni. Autobusy docierają do wszystkich miejscowości gminnych i większych wsi, zaś mniejsze wsie są słabo dostępne. W związku z tym dostęp turystów do niektórych atrakcji przyrodniczych jest utrudniony.

Tereny wchodzące w skład Pasma Omulwi wygodniej jest odwiedzać podróżując indywidualnymi środkami lokomocji.

2.5. Analiza dokumentów samorządu terytorialnego dotyczących rozwoju turystyki i ochrony dziedzictwa kulturowego

Kierunki rozwoju turystyki w woj. mazowieckim zawierają dokumenty programowe samorządu województwa mazowieckiego.

Strategia Rozwoju Województwa Mazowieckiego z 2006 roku utrzymała, że województwo odgrywa znaczącą rolę w polskiej turystyce, zwłaszcza w krajowej turystyce przyjazdowej, biznesowej i urlopowo-wakacyjnej, a także pokazała rejony turystyczne o znaczeniu regionalnym i lokalnym.

Plan Zagospodarowania Przestrzennego Województwa Mazowieckiego z 2004 roku uszczegóławia problematykę turystyki w województwie, wskazując walory przyrodniczo-kulturowe i bazę turystyczną oraz kierunki rozwoju turystyki, a także wskazuje na potrzebę ochrony wartości kulturowych.

Problematyka rozwoju turystyki i ochrony dziedzictwa kulturowego pojawia się także w wielu dokumentach samorządu terytorialnego.

Gminy wchodzące w obszar Pasma Omulwi (poza gm. Chorzele) mają opracowane Studia uwarunkowań i kierunków zagospodarowania przestrzennego. Problematyka turystyki i dziedzictwa kulturowego stanowi jeden z głównych elementów polityki przestrzennej gmin. We wszystkich studiach gmin ochrona dziedzictwa kulturowego jest traktowana jako istotny element polityki. Studia uwzględniają problematykę ochrony dziedzictwa kulturowego i zabytków, które są podstawową wartością obszaru oraz stanowią o jego tożsamości kulturowej i potencjalnej atrakcyjności. Kierunki polityki gmin wskazują na ochronę wszystkich obiektów wpisanych do rejestru zabytków jak i pozostających w ewidencji konserwatorskiej oraz bezwzględne przestrzeganie wymagań konserwatorskich.

Podstawowym celem rozwoju gmin jest dążenie do zachowania i odtwarzania naturalnych walorów środowiska. We wszystkich studiach wyznaczano obszary prawnie chronione oraz predystynowane i wskazywane do objęcia ochroną oraz określono zasady ich ochrony oraz kierunki działań.

Gminy chcą wykorzystać szansę, jaką stwarzają walory przyrodnicze i kulturowe gmin, dlatego polityka gmin na analizowanym obszarze ukierunkowana jest również na rozwój funkcji turystycznej (ekologiczno-rekreacyjnej), która obok rolnictwa winna stać się wiodącą funkcją rozwoju gmin. W studiach wskazano wsie do rozwoju turystyki wiejskiej i agroturystyki, zaproponowano przebiegi tras i szlaków turystycznych, po najcenniejszych i najbardziej charakterystycznych terenach gmin. Wskazuje się również na poprawę stanu

infrastruktury komunikacyjnej i technicznej, stanowiącej niezbędny element rozwoju funkcji turystycznej.

Inne dokumenty opracowywane przez jednostki samorządu terytorialnego tj. strategie rozwoju, plany rozwoju lokalnego i plany zagospodarowania przestrzennego uwzględniają potrzebę ochrony wartości kulturowych i wykorzystania ich do rozwoju turystyki na swoim obszarze. W w/w dokumentach pojawia się problem rozwoju turystyki zwłaszcza w zakresie inwestowania w bazę noclegową i gastronomiczną, wyznaczania ścieżek rowerowych i nowych szlaków turystycznych pieszych.

3. ANALIZA SWOT

Mocne strony	Słabe strony
<p>Sfera przyrodnicza</p> <ul style="list-style-type: none"> – Położenie w cennych obszarach przyrodniczych: sieć NATURA 2000, korytarz ekologiczny o znaczeniu międzynarodowym wg sieci ECONET-PL, Obszar Funkcjonalny Zielonych Płuc Polski. – Cenne walory przyrodnicze sprzyjające rozwojowi turystyki i wypoczynku sobotnio-niedzielnego. – Występowanie naturalnie ukształtowanych dolin rzecznych. – Wysoka lesistość. – Bogata flora i fauna. <p>Sfera kulturowa</p> <ul style="list-style-type: none"> – Bogate dziedzictwo kulturowe i historyczne, żywa kultura i sztuka ludowa wsi kurpiowskiej (m.in. obrzędy religijne, zwyczaje, rękodzieło, stroje). <p>Otoczenie turystyczne</p> <ul style="list-style-type: none"> – Atrakcyjnie położone i posiadające bogatą ofertę gospodarstwa agroturystyczne. 	<p>Sfera przyrodnicza</p> <ul style="list-style-type: none"> – Niezadawalający stan czystości rzek – efekt dysproporcji w rozwoju sieci wodociągowej i kanalizacyjnej oraz nieprawidłowej gospodarki odpadami. <p>Otoczenie turystyczne</p> <ul style="list-style-type: none"> – Niewystarczająca i nienowoczesna baza turystyczna i paraturystyczna. – Niska zdolność generowania PKB, a w następstwie endogenicznych kapitałowych czynników rozwoju. – Słaba dostępność komunikacyjna obszaru oraz nakładanie się ruchu lokalnego na ruch tranzytowy na istniejących drogach krajowych i wojewódzkich. – Niski standard techniczny dróg i niższy niż w województwie wskaźnik gęstości dróg powiatowych i gminnych.

Szanse	Zagrożenia
<ul style="list-style-type: none"> – Możliwość wykorzystania funduszy UE w sferze ochrony dziedzictwa kulturowego i ochrony środowiska. – Przewidywane rozszerzenie systemu obszarów chronionych obejmujących pasmo. – Bogaty program rozwoju infrastruktury komunikacyjnej i technicznej przyjmowany w strategiach, dokumentach rządowych i samorządowych przy wsparciu z funduszy strukturalnych UE. – Tworzenie zintegrowanych programów rozwoju i promocji obszarów oraz pasm turystyczno-kulturowych. – Opracowanie i realizacja programów opieki nad zabytkami przez jednostki samorządu terytorialnego. – Korzystne tendencje w rozwoju agroturystyki i podnoszeniu jej standardów. – Wzrost zainteresowania mieszkańców kurpiowskich wsi tworzeniem atrakcyjnych gospodarstw agroturystycznych i ekologicznych. – Utrzymywanie się autentycznego, żywego folkloru jako czynnika atrakcyjności i promocji. <p>Wzrost popytu na usługi turystyczne uwarunkowane zmianą stylu życia, polegającym na spadku zainteresowania biernym wypoczynkiem na rzecz aktywnych form turystyki i powrotu do natury, poszukiwanie nowych atrakcji i nie odkrytych miejsc.</p>	<ul style="list-style-type: none"> – Ograniczony dostęp do środków wsparcia na obszarze pozametropolitalnym w związku z silnym oddziaływaniem potencjału Warszawy na wskaźniki całego województwa mazowieckiego stanowiące kryteria alokacji. – Utrzymywanie się niskiej zdolności generowania kapitałowych czynników rozwoju. – Utrzymywanie się dysproporcji w rozwoju sieci wodociągowej i kanalizacyjnej. – Proces starzenia się społeczeństwa wiejskiego i niski poziom wykształcenia ludności rolniczej. – Brak zdecydowanego przeciwdziałania zaśmiecaniu lasów i obszarów cennych przyrodniczo.

4. WSTĘPNA DELIMITACJA OBSZARU SZLAKU

Przeprowadzone analizy w zakresie uwarunkowań przyrodniczych i kulturowych pod kątem przydatności dla rozwoju turystyki w wyznaczonym wstępnie paśmie Omulwi, pozwoliły ostatecznie określić jego zasięg. Przeanalizowano również uwarunkowania z zakresu infrastruktury turystycznej i transportu. Analizy pozwoliły stwierdzić, iż wszystkie przebadane gminy powinny być objęte niniejszym opracowaniem.

5. ZAŁOŻENIA – WSTĘPNA KONCEPCJA

5.1. Waloryzacja atrakcji turystyczno-kulturowych

Atrakcyjność turystyczna decyduje o intensywności odwiedzania danego obszaru przez turystów. W opracowaniu wskazano najbardziej charakterystyczne i wyróżniające pasmo Omulwi walory i atrakcje.

5.1.1. Atrakcje przyrodniczo-krajobrazowe

Analizowany obszar posiada korzystną sytuację ekologiczną, głównie ze względu na stosunkowo mało zdegradowane środowisko oraz wysokie walory przyrodnicze i krajobrazowe. Region kurpiowski jest ciekawy pod względem krajobrazowym, z uwagi na duże powierzchnie leśne, urozmaiconą rzeźbę terenu oraz znaczną ilość naturalnie meandrujących rzek i strumieni. Przeważają tu lasy sosnowe, w gminie Czarnia zachowały się pozostałości dawnej puszczy. W krajobrazie dominują łąki i pastwiska.

Szczególny charakter równinnemu kurpiowskiemu krajobrazowi nadają wydmy. Piętrzą się na wąskich pasach ziemi między rzekami: Turoślą, Szkwą, Rozogą, Omulwią i Orzycem. Ciekawą grupę stanowią wydmy znajdujące się w pobliżu wsi Serafin (gmina Łyse) o skomplikowanych kształtach i zawiłym rozmieszczeniu. W środkowym odcinku biegu rzeki Szkwy wydmy dochodzą nawet do 151 m n.p.m. (znaczną część Równiny Kurpiowskiej położona jest na wysokości około 115 m n.p.m.). Większość wydm jest zalesiona i przez to doskonale zachowana. Wydmy powstały z osadów pochodzących z rzek, które wypływały spod lodowca zalegającego obecne tereny północnej Polski.

Na terenie gminy Lelis, w okolicach miejscowości Łęg Starościński warto zobaczyć przykład stanowiska archeologicznego wkomponowanego w krajobraz, znanego pod nazwą „Biała Góra”.

Poza rzekami i strumieniami w analizowanym regionie występuje wiele małych zbiorników wód stojących: starorzeczy i bagien, zwanych lokalnie „pulwami”, „chruścielami” lub „bielami”.

Obszarem o międzynarodowej randze przyrodniczej jest dolina Omulwi i Płodownicy – zaliczone do OSO Natura 2000. Naturalny charakter doliny tych rzek można podziwiać na całym ich przebiegu. Północno-wschodni fragment gminy Łyse również został zaliczony do OSO Natura 2000.

Wysokimi walorami przyrody charakteryzują się rezerваты przyrody Olsy Płoszyckie, Czarnia i Serafin, których urok można podziwiać z wyznaczonych ścieżek przyrodniczych. Rezerваты Podgórze, Karaska, Surowe, Tabory i Mingos można oglądać z pobliskich dróg przebiegających w pobliżu granic rezerwatów.

5.1.2. Atrakcje kulturowe

Kurpiowszczyzna to jeden z najciekawszych etnograficznie regionów kraju. Sztuka ludowa Kurpiów znalazła swój wyraz m.in. w budownictwie drewnianym, zdobnictwie, rzeźbie, tkactwie i wycinankarstwie. Kulturowane są dawne zwyczaje, urozmaicone pieśniami i tańcami, używana jest nadal gwara i wyróżniający się kurpiowski strój ludowy.

Charakterystyczna dla obszaru jest dobrze zachowana architektura kurpiowskich wsi, podziwiać również można obiekty architektury sakralnej. Ciekawym aspektem etnografii, historii i religijności Kurpiów są kapliczki i krzyże przydrożne.

Wśród zasobów dziedzictwa materialnego na obszarze pasma szczególnie reprezentatywnymi obiektami są:

wśród obiektów sakralnych

- neobarokowy kościół pw. Ducha Świętego w Kadzidle,
- neogotycki kościół w Myszyńcu pw. św. Trójcy wraz z dzwonnica,
- neogotycki kościół w Czarni,
- drewniany kościół parafialny pw. św. Anny w Łysych,
- drewniany kościół parafialny pw. św. Wawrzyńca w Zarebach k. Chorzel,
- drewniany kościół pw. św. Anny z II poł. XIX wieku w Dąbrówce, gm. Lelis

wśród zespołów dworsko-parkowych

- drewniany dwór z parkiem zabytkowym w Przystani (gmina Olszewo-Borki), w którym mieści się szkoła podstawowa.

Ze względu na wartości historyczne godne odwiedzenia są miasta Myszyniec i Chorzele a także wieś Kadzidło, która wraz z okolicami została wskazana do objęcia ochroną prawną jako krajobraz osiedleńczy puszczański.

Na uwagę zasługuje wieś Surowe (gmina Czarnia), gdzie urodził się Władysław Żebrowski brat „Zeno”, misjonarz, współpracownik Ojca Maksymiliana Kolbe, niósł pomoc ofiarom bomb atomowych w Japonii. Z kurpiowskim regionem etnograficznym związany był Adam Chętnik, badacz kultury ludowej i historii regionu, twórca pierwszego w kraju skansenu w Nowogrodzie (województwo Podlaskie), w którym znajdują się obiekty tradycyjnego budownictwa drewnianego z regionu Kurpi Zielonych.

Kurpie od początku swego istnienia brały udział w życiu politycznym kraju. Źródła wspominają o ich udziale w walkach ze Szwedami podczas Wojny Północnej, w Powstaniu Listopadowym i w Powstaniu Styczniowym. W czasie dwóch ostatnich wojen Kurpiowszczyzna była terenem wielu działań wojennych, miejscem działalności oddziałów partyzanckich. Dziś miejsca pamięci i cmentarze przypominają ten okres i przywołują pamięć o tamtych ludziach. Bitwy stoczone zostały:

- pod Kopańskim Mostem (4 km na zachód od Myszyńca) w styczniu 1708 roku,
- pod Myszyńcem (2 km na zachód od Myszyńca) przy drodze do Chorzel kosynierzy kurpiowscy 9 marca 1863 roku stoczyli zwycięską bitwę z przeważającymi siłami wojsk carskich.

Zwiedzając region kurpiowski można uczestniczyć w niezwykle interesujących uroczystościach i obrzędach, które co roku przyciągają rzesze turystów, najciekawsze z nich to:

- **Palma Kurpiowska** – organizowana w Łysych w Niedzielę Palmową,
- **Wesele Kurpiowskie** w Kadzidle, organizowane w trzecią niedzielę czerwca,
- **Rajby Kurpiowskie** poprzedzające Wesele kurpiowskie – w Kadzidle, organizowane po procesji w Boże Ciało,
- **Ginące Zawody** w Kadzidle (termin ruchomy). Warsztaty etnograficzne, pokazy wytwarzania rękodziela ludowego, dające możliwość zapoznania się z dawnymi technikami wytwarzania wyrobów rękodziela ludowego oraz artystycznego,
- **Miodobranie Kurpiowskie** w Zawodziu w gminie Myszyniec – odbywa się w ostatnią niedzielę sierpnia,
- **Jarmark Kurpiowski** w Myszyńcu – odbywa się w ostatnią niedzielę maja,

- **Niedzielne Spotkania z Historią i Folklorem** pn. **Na łowy** w Czarni, odbywają się w pierwszą niedzielę czerwca,
- **„KURPŚ” Ogólnopolskie Otwarte Wyścigi Psich Zaprzęgów** z imprezą towarzyszącą „Witamy na Kurpiach” w Baranowie (październik).

5.2. Obszary priorytetowe szlaku

Priorytetem szlaku jest rozwój turystyki kulturowej na bazie kultywowanych tradycji regionalnych oraz dóbr kultury materialnej. Drugim ważnym priorytetem jest rozwój turystyki przyrodniczej (w tym kwalifikowanej). Równorzędnie powinna rozwijać się turystyka wiejska (agroturystyka), która jest już popularną formą wypoczynku na tym obszarze, sprzyja środowisku, jest także elementem rozwoju gospodarczego.

5.3. Kierunki i rodzaje ruchu turystycznego

5.3.1. Turystyka przyrodnicza

Przedmiotowa turystyka rozwija się głównie w oparciu o walory przyrodnicze, stosunkowo licznie występujące w paśmie Omulwi. Wśród walorów atrakcyjnych dla tego rodzaju turystyki należy wskazać: Puszcę Zieloną. Wysokimi walorami przyrodniczymi i krajobrazowymi charakteryzują się doliny rzek Omulew, Płodownica, Szkwa i Rozoga. Obszar doliny Omulwi i Płodownicy zaliczony został do OSO Natura 2000. Naturalny charakter puszczy podziwiać można w licznych rezerwatach przyrody, które z reguły nie są udostępniane do zwiedzania, poza wyznaczonymi leśnymi ścieżkami przyrodniczymi.

Turystyka przyrodnicza może rozwijać się na obszarze całego pasma Omulwi.

5.3.2. Turystyka kulturowa

Turystyka kulturowa bazuje na dobrach kultury tj. zabytkach architektury, pamiątkach historycznych oraz na folklorze, obrzędach ludowych, ludowej kulturze materialnej. Rozwój tego rodzaju turystyki wskazany jest w gminach Myszyniec, Kadzidło, Łyse, Czarnia, Jednorożec i Chorzele.

5.3.3. Turystyka wiejska

Jedną z form turystyki wiejskiej jest agroturystyka. Rozwija się ona na bazie gospodarstw rolnych, w oparciu o walory przyrodnicze i krajobrazowe. Wskazuje się dalszy rozwój tej formy turystyki w oparciu o funkcjonujące i nowo rejestrowane gospodarstwa agroturystyczne w gminach: Łyse, Lelis, Baranowo, Kadzidło, Czarnia, Chorzele.

5.3.4. Turystyka wodna

Do tego rodzaju turystyki wskazana jest rzeka Omulew.

5.4. Model szlaku – główne elementy

Głównymi elementami szlaków turystycznych są ośrodki węzłowe i wspomagające. Zostały one wyodrębnione poprzez analizę istniejącego zainwestowania turystycznego, możliwości połączeń komunikacyjnych, walorów przyrodniczych i możliwości penetracji terenów atrakcyjnych krajobrazowo i przyrodniczo.

5.4.1. Ośrodki węzłowe

W paśmie Omulwi, można wskazać następujące ośrodki węzłowe:

- Łyse, jako węzeł turystyki przyrodniczej, kulturowej i wiejskiej (agroturystyki),
- Myszyniec, jako węzeł turystyki przyrodniczej i kulturowej,
- Chorzele, jako węzeł turystyki przyrodniczej i kulturowej,
- Zawady, jako węzeł turystyki wodnej, przyrodniczej i wiejskiej (agroturystyki),
- Kadzidło, jako węzeł turystyki przyrodniczej, kulturowej i wiejskiej (agroturystyki).

Powyższe ośrodki wskazano jako węzłowe ze względu na ofertę turystyczną bazującą na atrakcjach przyrodniczych i kulturowych, potencjał turystyczny oraz dobrą dostępność komunikacyjną.

5.4.2. Ośrodki wspomagające

Duże znaczenie w kształtowaniu kierunków turystyki odgrywają ośrodki wspomagające. Zaliczono do nich miejscowości:

- Czarnia, jako ośrodek turystyki przyrodniczej, kulturowej i wiejskiej (agroturystyki),
- Lelis, jako ośrodek turystyki przyrodniczej i wiejskiej (agroturystyki),
- Baranowo, jako ośrodek turystyki przyrodniczej, wodnej i wiejskiej (agroturystyki),
- Jednorożec, jako ośrodek turystyki kulturowej i przyrodniczej.
-

5.4.3. Skomunikowanie szlaku

Na analizowanym obszarze przebiegają:

- ponadregionalny szlak kołowy, tzw. „trasa mazurska”, prowadzi drogą krajową nr 61 i 53 z Warszawy w kierunku Warmii i Mazur,
- ponadregionalny szlak wodny na rzece Omulew - jeden z najpiękniejszych, a jednocześnie mało popularny szlak wodny prowadzący z jezior mazurskich do rzeki Narew. Ogólna długość rzeki wynosi 113,7 km, w tym na terenie analizowanego pasma 78,5 km.

Ponadto wyznaczono:

- szlak drogowy – „po Równinie Kurpiowskiej” długość 137 km.

Z ośrodków węzłowych i wspomagających, a także z głównych szlaków wskazano kierunki szlaków łącznikowych (drogowych, rowerowych, pieszych i konnych).

5.4.4. Modelowy potencjał infrastrukturalny

Decydujący wpływ na stan zagospodarowania turystycznego obszaru mają, wielkość i struktura rodzajowa turystycznej bazy noclegowej oraz baza gastronomiczna.

Baza noclegowa, to obiekty stałe i sezonowe, obiekty ogólnodostępne i środowiskowe, które winny uwzględniać uwarunkowania do uprawiania określonego rodzaju turystyki na danym terenie. Tworząc bazę noclegową i gastronomiczną należy brać pod uwagę zróżnicowanie finansowe społeczeństwa. Najbardziej pożądanym jest rozwój bazy noclegowej średniej klasy, uwzględniający między innymi możliwości finansowe młodzieży, rencistów i emerytów, tj. hoteli klasy turystycznej, schronisk młodzieżowych, domów wycieczkowych, kempingów, a jako uzupełnienie – miejsca w gospodarstwach agroturystycznych.

Uzupełnieniem bazy podstawowej jest baza towarzysząca, która jest bardzo ważnym elementem zagospodarowania terenu. Składają się na nią: punkty informacji turystycznej, obiekty usługowe (agendy pocztowe, placówki służby zdrowia, stacje benzynowe, stacje obsługi pojazdów, punkty sprzedaży pamiątek, urządzenia sanitarno – higieniczne), obiekty kulturalno – rozrywkowe (lokale rozrywkowe, kluby, świetlice), obiekty sportowo – rekreacyjne (baseny, kąpieliska, boiska sportowe, korty tenisowe, itp.).

Bardzo ważnym elementem jest sieć komunikacyjna (drogowa, wodna, szlaki turystyczne) decydująca o dostępności danego terenu oraz funkcjonowaniu i rozwoju ruchu turystycznego.

Na obszarach, gdzie rozwija się turystyka wiejska w postaci agroturystyki niezbędnym elementem jest rozwój infrastruktury sanitarnej (wodociągi i kanalizacja) oraz wyeliminowanie zjawiska zaśmiecania lasów.

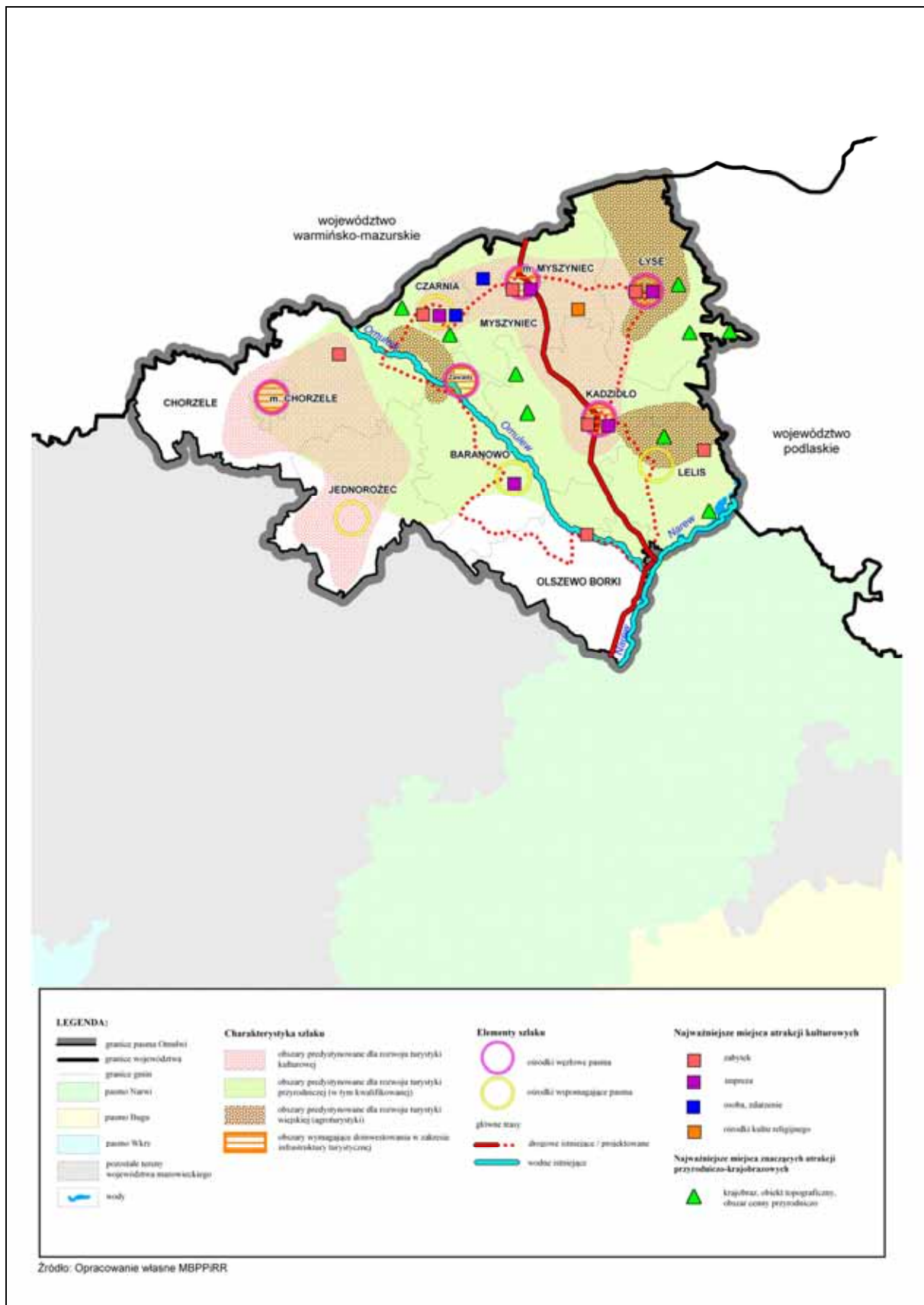
Ważnym czynnikiem jest marketing i promocja produktu turystycznego (oferty).

5.4.5. Ocena stanu i kierunki inwestowania

Ze względu na powszechne występowanie przyrodniczych form ochrony przyrody, popularną formą turystyki jest turystyka przyrodnicza w tym kwalifikowana. Sieć szlaków turystycznych służących temu rodzajowi turystyki jest bardzo uboga. Na całym obszarze wszystkie ośrodki węzłowe i wspomagające wymagają doposażenia i wyposażenia w bazę noclegową, parkingi, miejsca postojowe z małą gastronomią i infrastrukturą sanitarną oraz w urządzenia zagospodarowania turystycznego.

Ważnym rodzajem turystyki w paśmie jest turystyka kulturowa oparta na kulturze ludowej Kurpiów oraz zabudowa dziedzictwa materialnego.

Mapa 5. Koncepcja szlaków turystyczno-kulturowych



5.5. Koncepcja głównych tras z uwzględnieniem środków lokomocji

Szlak wodny na rzece Omulew (długość 78,5 km) przebiega przez obszar 6 gmin: Chorzele, Czarnia, Baranowo, Kadzidło, Lelis i Olszewo-Borki. Prowadzi z jezior mazurskich do rzeki Narew przez ciekawe tereny (w górnym biegu rzekę otaczają lasy, w środkowym tworzy liczne meandry, następnie płynie przez bagniste obszary Puszczy Kurpiowskiej, gdzie brzegi są niskie, a bieg rzeki leniwy). Szlak jest w pełni dostępny. Szlak ten przeznaczony jest dla osób szukających ciszy, kontaktu z naturą i folklorem Kurpiowszczyzny. Spływy ze względu na okres lęgowy ptaków powinny rozpoczynać się po 1 czerwca.

Trasa spływu na terenie województwa mazowieckiego rozpoczyna się w miejscowości Michałowo gm. Czarnia. Dalej rzeka przepływa przez miejscowość Obory, Krukowo, Binduga, Nowa Wieś, Skuzy, Wierzchowizna, Zawady, Brodowe Łąki, Kopaczyska, Oborzyska, Czarnotrzew, Olkowa Kępa, ujście rzeki Płodownicy. Następnie przepływa przez miejscowość Przyszań, (w której można podziwiać letni Pałac Burbonów), Białobrzeg Dalszy, Białobrzeg Bliższy, Kruki, Drężewo, Grabowo, po czym wpływa do Narwi.

Szlak Omulwi jest słabo wyposażony w infrastrukturę służącą obsłudze turystyki wodnej, na którym zlokalizowana jest tylko jedna stacja wodna w **Zawadach**. Wyposażona jest w 14 dwuosobowych kajaków z własnym transportem i organizuje spływy dla grup zorganizowanych oraz osób indywidualnych. Przystanie kajakowe znajdują się w Brodowych Łąkach i Czarnotrzewiu (gmina Baranowo). Na trasie szlaku znajdują się tylko trzy pokoje noclegowe (w Domu Kultury) i pole namiotowe w Zawadach. Planuje się utworzenia pól namiotowych dla kajakarzy w miejscowościach Kopaczyska, Czerwińskie, Oborzyska, Czarnotrzew i Olkowa Kępa.

Na szlaku wyznaczono jeden ośrodek węzłowy we wsi Zawady oraz ośrodek wspomagający we wsi Baranowo. W miejscowościach Michałowice i Przyszań wskazano kierunki szlaków konnych. Kierunki wędrówek pieszych i rowerowych proponujemy rozpocząć w Zawadach i Czarnotrzewiu.

Szlak drogowy – „trasa mazurska” (w paśmie długość ok. 50 km) przebiega drogami krajowymi nr 61 i 53. Wiedzie z Warszawy w kierunku Warmii i Mazur (przez gminy Olszewo-Borki, Ostrołękę, Lelis, Kadzidło, Myszyniec). Na szlaku wyznaczono dwa ośrodki węzłowe w Kadzidle i Myszyńcu, z których wskazano główne kierunki szlaków rowerowych. Na szlaku można zwiedzić Zagrodę Kurpiowską w Kadzidle a także obejrzeć ciekawe zabytki sakralne. W Kadzidle i Myszyńcu można uczestniczyć w znanych, nie tylko w kraju, imprezach folklorystycznych.

Szlak drogowy – „po Równinie Kurpiowskiej” (długość 137 km). Trasa szlaku rozpoczyna się w Ostrołęce i przebiega przez teren gmin Olszewo-Borki, Baranowo, Chorzele, Czarnia, Myszyniec, Łyse, Kadzidło, Lelis. Na szlaku wyznaczono cztery ośrodki węzłowe w Zawadach, Myszyńcu, Łysych i Kadzidle i trzy ośrodki wspomagające w Baranowie, Czarni i Lelisie. Z ośrodków tych wskazano główne kierunki szlaków pieszych i rowerowych. Na szlaku podziwiać można: przyrodę Puszczy Zielonej, krajobrazy kurpiowskie, architekturę sakralną i charakterystyczną wiejską zabudowę. Zwiedzanie można połączyć z udziałem w imprezach folklorystycznych i degustacją potraw regionalnych.

5.6. Potencjalne źródła finansowania – analiza możliwości

Organizacja szlaków turystyczno – kulturowych wymaga zaangażowania wielu środków finansowych. Mogą one pochodzić z następujących źródeł:

środki krajowe:

- z budżetu państwa,
- z budżetu województwa,
- z budżetu samorządów gminnych i powiatowych,
- ze źródeł prywatnych;

środki zagraniczne:

- fundusze strukturalne i inne fundusze UE (Zintegrowany Program Operacyjny Rozwoju Regionalnego, Sektorowy Program Operacyjny. Restrukturyzacja i Modernizacja Sektora Żywnościowego i Rozwój Obszarów Wiejskich, Kultura 2000, INTERREG),
- Mechanizm Finansowy Europejskiego Obszaru Gospodarczego, Norweski Mechanizm Finansowy.

5.6.1. Zintegrowany Program Operacyjny Rozwoju Regionalnego

W ramach **Zintegrowanego Programu Operacyjnego Rozwoju Regionalnego** w Priorytecie 1. Rozbudowa i modernizacja infrastruktury służącej wzmocnieniu konkurencyjności regionów, w działaniu 1.4. Rozwój turystyki i kultury są wspierane przedsięwzięcia mające na celu:

- wzrost znaczenia kultury i turystyki jako czynnika stymulującego rozwój społeczno-gospodarczy regionów z uwzględnieniem potrzeby zapewnienia zrównoważonego rozwoju i ochrony środowiska,
- ułatwienie dostępu do obiektów kultury i turystyki m.in. poprzez rozbudowę infrastruktury oraz rozwijanie kompleksowego systemu informacji kulturalnej i turystycznej.

W ramach tego działania mogą być finansowane projekty infrastrukturalne z zakresu turystyki o minimalnej wartości 1mln euro i promocyjne o minimalnej wartości 500 tys. euro, których realizacja ma wpływ na gospodarczy rozwój regionu i prowadzi do tworzenia stałych miejsc pracy.

Projekty, które kwalifikują się do finansowania w ramach tego działania to:

- adaptacja zabytków techniki i architektury w celu zwiększenia atrakcyjności turystycznej regionu,
- rozwój i modernizacja infrastruktury noclegowej i innej infrastruktury turystycznej,
- rozwój i modernizacja infrastruktury gastronomicznej, m. in. w obiektach podkreślających specyfikę regionu, np. młyny, kuźnie, obiekty podworskie,
- opracowanie i utworzenie systemów i centrów informacji turystycznej, w tym nowoczesnej, interaktywnej sieci informacji internetowej,
- rozwój i modernizacja infrastruktury służącej rozwojowi aktywnych form turystyki, w tym budowa i modernizacja obiektów sportowych i rekreacyjnych,
- projekty inwestycyjne gmin uzdrowiskowych związane z rozwojem funkcji leczniczo-wypoczynkowych.

W działaniu tym przewidziane są do realizacji duże projekty z zakresu turystyki i kultury, o charakterze krajowym i regionalnym.

W Priorytecie 3. Rozwój lokalny działania: 3.1. Obszary wiejskie, 3.2. Obszary podlegające restrukturyzacji, 3.3. Zdegradowane obszary miejskie, przemysłowe i powojenne, przewidziane są do realizacji projekty z zakresu turystyki i kultury o znaczeniu lokalnym, zlokalizowane na obszarach spełniających wymagane dla tego typu projektów kryterium demograficzne (miejscowości od 5 - 20 tys. mieszkańców).

Działanie 3.1. Obszary wiejskie.

Zadania:

- restauracja i rewitalizacja obiektów dziedzictwa kulturowego
- systemy zabezpieczeń obiektów dziedzictwa kulturowego na wypadek zagrożeń.

Projekty z zakresu kultury nie mogą być związane z działalnością gospodarczą.

Poziom finansowania – do 75% wydatków kwalifikowanych.

W ramach działania przewiduje się realizację projektów inwestycyjnych na obszarach wiejskich i miast do 20 tys. mieszkańców wynikające z planów, programów rozwoju lokalnego przygotowanych w formule partnerstwa na poziomie gminnym, międzygminnym lub powiatowym.

Plan finansowy dla Województwa Mazowieckiego wg Regionalnego Programu Operacyjnego Województwa Mazowieckiego.

- fundusze strukturalne EFRR - 41,936 mln euro
- krajowy wkład publiczny - 13,979 mln euro
 - w tym z budżetu państwa - 4,194 mln euro
 - z budżetu jest - 9,785 mln euro
- środki prywatne - 0,476 mln euro.

Działanie 3.2. Obszary podlegające restrukturyzacji

Zadania:

- restauracja i rewitalizacja obiektów dziedzictwa kulturowego,
- systemy zabezpieczeń.

W ramach działania przewiduje się projekty infrastrukturalne wynikające z planów, programów rozwoju lokalnego przygotowanych w formule partnerstwa.

Poziom finansowania do 75% w ramach projektów związanych z turystyką, maksymalnie 30% dla Warszawy i 50% dla pozostałych podregionów.

Plan finansowy

- fundusze strukturalne EFRR - 11,648 mln euro
- krajowy wkład publiczny - 3,889 mln euro
 - w tym z budżetu państwa - 1,165 mln euro
 - z budżetu jest - 2,718 mln euro
- środki prywatne - 0,199 mln euro.

Działanie 3.3. Zdegradowane obszary miejskie, przemysłowe i powojkowe.

Zadania:

- Rewitalizacja i odnowa zdegradowanych obszarów miast i dzielnic mieszkaniowych w miastach,
- Rewitalizacja obiektów i terenów przemysłowych, przez zmianę dotychczasowych funkcji na gospodarcze, społeczne, edukacyjne, zdrowotne, rekreacyjne i turystyczne,
- Rewitalizacja obiektów i terenów powojkowych, poprzez zmianę z przeważającej, dotychczasowej funkcji zabudowy powojkowej na usługową, społeczną, edukacyjną, zdrowotną, rekreacyjną i turystyczną.

Po roku 2007 ZPORR zostanie zastąpiony przez 16 regionalnych programów operacyjnych. We wstępnym projekcie **Regionalnego Programu Operacyjnego Województwa Mazowieckiego 2007-2013** w Priorytecie II przewiduje się działanie 2.3., którego głównym celem jest wzrost znaczenia kultury i turystyki jako czynników stymulujących rozwój

społeczno - gospodarczy regionu. Wsparcie mogą uzyskać projekty o wartości całkowitej do 5 mln euro, zlokalizowane w miejscowościach powyżej 5 tys. mieszkańców.

5.6.2. Sektorowy Program Operacyjny „Restrukturyzacja i modernizacja sektora żywnościowego i rozwój obszarów wiejskich”

W ramach **SPO - Restrukturyzacja i modernizacja sektora żywnościowego i rozwój obszarów wiejskich** w Priorytecie Zrównoważony rozwój obszarów wiejskich działaniu odnowa wsi oraz zachowanie i ochrona dziedzictwa kulturowego mogą być finansowane projekty między innymi z zakresu:

- budowy i modernizacji publicznej infrastruktury związanej z rozwojem funkcji turystycznych i kulturalnych,
- modernizacji i wyposażeniu obiektów pełniących funkcje kulturalne, rekreacyjne i sportowe,
- odnowy obiektów charakterystycznych dla tradycji budownictwa wiejskiego regionu oraz ich adaptacji na cele kulturalne i społeczne.

Pomoc finansowa w formie refundacji części poniesionych przez beneficjenta kosztów kwalifikowanych projektów. Maksymalny poziom pomocy finansowej 80% nie może przekroczyć kwoty 450 tys. zł.

- Wsparcie finansowe Unii Europejskiej – 90,0 mln euro.
- Wsparcie finansowe krajowe – 22,5 mln euro.

Wymagane przedstawienie promesy ministra kultury na współfinansowanie projektu.

Finansowaniu podlegają projekty zrealizowane w miejscowościach liczących nie więcej niż 5 tys. mieszkańców, należących do gmin wiejskich lub miejsko - wiejskich.

5.6.3. Program Kultura 2000

Komisja Europejska realizując wspólnotową politykę kulturalną stworzyła szereg możliwości wsparcia projektów kulturalnych tworzonych przez instytucje i organizacje w całej Europie. Jednym z nich jest program Kultura.

Program Ramowy Unii Europejskiej **Kultura 2000** ustanowiony został na mocy Decyzji Rady i Parlamentu Europejskiego Nr 508/2000 z 14 lutego 2000 roku na okres 5 lat od stycznia 2000 roku do 31 grudnia 2004 roku. Dnia 31 marca 2004 roku Decyzją Nr 626/2004 Parlamentu i Rady program został przedłużony o kolejne dwie edycje na rok 2005 i 2006. Zwiększono jednocześnie budżet programu do łącznej kwoty 236,5 mln euro.

Sztandarowym celem Programu jest wyodrębnienie wspólnej przestrzeni kulturowej dla narodów Europy. W tym kontekście Program wspiera projekty współpracy kulturalnej pomiędzy podmiotami kulturalnymi z krajów członkowskich Unii Europejskiej i innych krajów uczestniczących w Programie oraz wspólne projekty realizowane w ramach europejskich sieci współpracy kulturalnej. Cele szczegółowe Programu zostały określone przez Komisję Europejską w sposób następujący:

- akcentowanie różnorodności kultur jako znaczącego czynnika tożsamości europejskiej,
- promocja twórczości, ponadnarodowego propagowania kultury i mobilności artystów, twórców, innych podmiotów i osób profesjonalnie związanych z kulturą oraz ich dzieł, przy szczególnej opiece nad osobami młodymi, pochodzącymi ze środowisk najbiedniejszych,
- promocja dialogu kulturalnego i wzajemnego poznawania kultur i historii narodów Europy,
- wspieranie różnorodności kulturowej oraz rozwój nowych form ekspresji kulturowej,
- otwarcie na kultury spoza obszaru Unii Europejskiej,

- umożliwienie najbardziej licznym i różnorodnym grupom społecznym i jednostkom pełnego korzystania z istniejących form aktywności kulturalnej,
- zwiększenie mobilności ludzi i dzieł oraz partnerskiej wymiany w dziedzinie kultury,
- wspieranie wspólnego dziedzictwa narodowego o znaczeniu europejskim; upowszechniania nowatorskich koncepcji, metod i technik konserwatorskich,
- wykorzystanie nowych technologii w dobie „społeczeństwa informacyjnego” dla celów komunikacji, globalnego porozumienia i twórczej aktywności zawodowej w dziedzinie kultury,
- uznanie kultury jako czynnika ekonomicznego oraz czynnika integracji społecznej i obywatelskiej,
- wspieranie wspólnego dziedzictwa narodowego o znaczeniu europejskim, upowszechniania nowatorskich koncepcji, metod i technik konserwatorskich,
- wykorzystanie nowych technologii w dobie „społeczeństwa informacyjnego” dla celów komunikacji, globalnego porozumienia i twórczej aktywności zawodowej w dziedzinie kultury,
- uznanie kultury jako czynnika ekonomicznego oraz czynnika integracji społecznej i obywatelskiej.

5.6.4. Inicjatywy wspólnotowe

Obok funduszy strukturalnych istotne znaczenie mają również Inicjatywy wspólnotowe. Jedną z takich inicjatyw jest program INTERREG. W ramach INTERREG III istnieją możliwości dofinansowania przedsięwzięć kulturalnych wynikających z ogólnych priorytetów inicjatywy, wśród których występuje wymiana międzynarodowa kadr i środków dla celów naukowych, rozwoju technologicznego, edukacji i kultury. Duże znaczenie ma tu tworzenie sieci informacji i wymiany doświadczeń w sektorze kultury. Środki z programu INTERREG można wykorzystać na organizację szlaków kulturalno-turystycznych. Szlaki te przebiegają przez granice wielu gmin i powiatów, dlatego przed przystąpieniem do wnioskowania o fundusze z programu niezbędne jest zawarcie przez samorzady lokalne stosownych porozumień oraz znalezienie partnera zagranicznego.

5.6.5. Inne źródła finansowania

Odrębnym źródłem finansowania zadań z zakresu ochrony dziedzictwa kulturowego może być **Mechanizm Finansowego Europejskiego Obszaru Gospodarczego** oraz **Norweski Mechanizm Finansowy**, w ramach którego w latach 2004-2009 Polska otrzyma 533,5 mln euro w tym na zadania związane z dziedzictwem kulturowym przewidziano kwotę około 77,5 mln euro.

W ramach Priorytetu – „Ochrona kulturowego dziedzictwa europejskiego, w tym transportu publicznego i odnowy miast” wspierane będą następujące typy projektów:

- rewaloryzacja, renowacja, rozbudowa, modernizacja i adaptacja na cele kulturalne publicznych obiektów i zespołów zabytkowych wraz z ich otoczeniem, szczególnie realizowanych w ramach przyjętych strategii narodowych produktów turystyki kulturowej na terenie historycznych dzielnic miast,
- rewitalizacja historycznych centrów miast,
- rewaloryzacja, renowacja, rozbudowa, modernizacja i adaptacja na cele kulturalne zespołów fortyfikacyjnych oraz budowli i zespołów obronnych,

- rewitalizacja zabytkowych obiektów przemysłowych oraz ich adaptacja i wyposażenia na cele kulturalne, w tym zwłaszcza na muzea nowoczesności i galerie sztuki współczesnej,
- projekty z zakresu budowy, rozbudowy, rekonstrukcji i adaptacji infrastruktury kulturalnej w miejscowościach o znaczeniu symbolicznym dla kultury (np. pola bitew, miejsca pamięci, miejsca kultu),
- renowacja, ochrona i zachowanie miejsc pamięci i martyrologii,
- budowa i rozbudowa publicznych i niepublicznych instytucji kultury o europejskim znaczeniu i międzynarodowym charakterze działania,
- kompleksowe programy konserwacji publicznych zbiorów zabytków ruchomych oraz zabytkowych księgozbiorów i archiwaliów,
- tworzenie systemów informacji zabezpieczeń przed nielegalnym wywozem dzieł sztuki przez granice oraz zabezpieczenie zabytków ruchomych i nieruchomych przed kradzieżą i zniszczeniem,
- wsparcie finansowe dla realizacji zadań wynikających z koncepcji szlaków turystyczno – kulturowych można uzyskać również z Wojewódzkiego Funduszu Ochrony Środowiska Gospodarki Wodnej w Warszawie. Przede wszystkim mogą to być zadania służące ochronie środowiska, ale dofinansowywane są i inne zadania np. organizacja tzw. „zielonych szkół”. Pasma turystyczno-kulturowe są doskonałym miejscem dla edukacji przyrodniczej.

Dofinansowaniem w wysokości do 50% mogą być objęte: noclegi, honoraria dla prowadzących zajęcia, wynajem sal dydaktycznych, transport, wyżywienie, materiały edukacyjne.

5.7. Uwarunkowania realizacyjne

Do realizacji koncepcji szlaku niezbędna jest współpraca:

- samorządów gmin,
- starostw powiatowych,
- nadleśnictw,
- związków gmin,
- stowarzyszeń działających na rzecz rozwoju turystyki,
- agencji rozwoju regionalnego,
- regionalnych i lokalnych organizacji turystycznych.

6. MATERIAŁY ŹRÓDŁOWE

6.1. Materiały wyjściowe

- Plan Zagospodarowania Przestrzennego Województwa Mazowieckiego
- Strategia Rozwoju Województwa Mazowieckiego
- Wojewódzki Program Ochrony i Kształtowania Dziedzictwa Kulturowego
- Rejestr Zabytków – Wojewódzki Konserwator Zabytków Województwa Mazowieckiego

6.2. Literatura

- Leśne ścieżki przyrodniczo-dydaktyczne na terenie RDLP w Olsztynie – Regionalna Dyrekcja Lasów Państwowych w Olsztynie
- Monografia – Nadleśnictwo Myszyniec
- Kurpie Puszcza Zielona – praca zespołowa pod redakcją Anny Kutrzeba-Pojnarowej
- Mazowsze – Lechosław Herz
- Broszura – Parki wiejskie województwa ostrołęckiego – Jan Zgliński – Polskie Towarzystwo Turystyczno Krajoznawcze Regionalna Pracownia Krajoznawcza w Ostrołęce
- Powiat ostrołęcki kultura turystyka gospodarka – Agencja INFORMEDIA Ostrołęka przygotowane na zlecenie Starostwa Powiatowego w Ostrołęce
- Folder - Mazowsze Agroturystyka – Urząd Marszałkowski Województwa Mazowieckiego 2005-2006
- Wieś Mazowiecka Zaprasza – WODR w Warszawie, 2000 r.
- Folder - Wesele Kurpiowskie w Kadzidle – GOKSiR w Kadzidle
- Folder - Szlakami Kurpiowskimi po Puszczy Zielonej – Wojewódzkie Biuro Planowania Przestrzennego w Ostrołęce
- Pierścień Kurpiowski – Tadeusz Żebrowski – Stowarzyszenie Rozwoju Turystyki i Rekreacji
- Folder – Witajcie w Puszczy Zielonej – Agencja PIAST – Europa
- Folder – Zaproszenie z Puszczy Kurpiowskiej – Muzeum Okręgowe w Ostrołęce
- Folder – Rowerowa leśna ścieżka edukacji ekologicznej w Wachu – Lasy Państwowe Nadleśnictwo Myszyniec
- Folder – Ginące Zawody Kurpie – Oddział Kurpiowski Stowarzyszenia Twórców Ludowych w Ostrołęce
- Folder – Gmina Kadzidło na Kurpiach - Agencja INFORMEDIA Ostrołęka
- Folder – Zagroda Kurpiowska w Kadzidle – Muzeum Kultury Kurpiowskiej w Ostrołęce
- Folder – Zapraszamy na Szlaki Kadzidlańskie Puszczy Kurpiowskiej – Stowarzyszenie Inżynierów Techników Leśnictwa i Drzewnictwa oddział woj. w Ostrołęce
- Folder – Wypoczynek w siodle w Przystani koło Ostrołęki – Urszula i Waldemar Sychalscy, Przystań
- Folder – Leśna ścieżka dydaktyczna w Nadleśnictwie Ostrołęka – Nadleśnictwo Ostrołęka

- Folder – Szlakiem Omulwi – Starostwo Powiatowe w Ostrołęce
- Folder – Powiat Przasnyski – Starostwo Powiatowe w Przasnyszu
- Folder – Powiat Ostrołęcki – Starostwo Powiatowe w Ostrołęce
- Środowisko Kulturowe i Przyrodnicze Puszczy Myszynieckiej Zagrożenia i metody ochrony – Ostrołęckie Towarzystwo Naukowe im. Adama Chętnika
- Zabytki Architektury Województwa Ostrołęckiego – Olgierd Puciata, Bernard Kielak Mazowiecki Ośrodek Badań Naukowych im. Stanisława Herbsta, Stacja Naukowa w Ostrołęce
- Katalog Zabytków Sztuki w Polsce – Izabella Galicka i Hanna Sygietyńska, Polska Akademia Nauk Instytut Sztuki
- Zabytki Architektury i Budownictwa w Polsce – Ośrodek Dokumentacji Zabytków, Warszawa 1989 r.
- Kurpiowska Puszcza Zielona – Związek Gmin Kurpiowskich „Puszcza Zielona”
- Miasta polskie w tysiącleciu – praca zbiorowa
- Studia uwarunkowań i kierunków zagospodarowania przestrzennego gmin wchodzących w skład pasma
- Strony internetowe gmin, powiatów, Lasów Państwowych
- Ankiety z gmin oraz informacje z jednostek zaproszonych do współpracy

6.3. Spis map

Mapa 1. Historyczny podział Mazowsza	13
Mapa 2. Uwarunkowania przyrodnicze	14
Mapa 3. Uwarunkowania kulturowe	21
Mapa 4. Uwarunkowania turystyczno-komunikacyjne.....	31
Mapa 5. Koncepcja szlaków turystyczno-kulturowych	42

Abstract

The aim of the present dissertation is to point out the methods of economic activation of the north-eastern part of the Mazowieckie voivodship, by means of the development of endogenously conditioned tourism.

The above stated goal is to be attained by means of a set of actions in the framework of predefined bands, thus enabling to connect the centres of well-developed cultural identity. It also allows to create supra-local programmes of promotion and development of tourism, as well as to coordinate the tasks of linear character, e.g. connected with tourist waterways or the European itineraries of qualified tourism.

The concept of the tourist-cultural itineraries of the Omulew River band entails an analysis of the environmental and cultural potential and the identification of infrastructural and transport conditions vital to the development of tourism on the area delimited along the Omulew River. The non-regulated river, with many meanders, is a unique landscape feature. The area is also featured by vast forest, meadow and pasture areas, patched by numerous streams, with a wavy relief and great diversity of animals and birds species. It is a perfect place for nature observations, especially for the bird lovers. Also dunes add up to the unique beauty of the area. The analyzed band is situated in the Kurpiowski ethnographical region – “Puszcza Zielona” (Green Primeval Forest), which is one of the most interesting in the country. Invariably, for many years, folk art, traditional customs with dances and songs are cultivated, a specific dialect is spoken, and traditional clothes are worn. Also well preserved architecture of Kurpiowskie villages, along with sacral architecture, shrines and crosses situated by the roads are typical of this region. In such a varied environment, a model of functioning of the band has been defined, together with the main directions of action to stimulate the development of tourism and the concept of the main itineraries, including the means of transport. The results of the analysis point at the very low density of tourist routes in the area.

The conclusions of the study allow formulating recommendations for stimulating the development of tourism in the analyzed band. The present dissertation identifies the areas predestined for the development of various forms of tourism: nature-oriented (including qualified), cultural, agricultural (agrotourism). However, the growth in the different areas requires following actions:

- tracing the tourist routes, construction of parking places, rest areas, places to eat, sanitary-hygienic equipment,
- expansion of the network of agrotourism farms and improvement of the standards of their services,
- construction of budget hotels, including the needs of moderate-income tourists,
- drafting supra-local promotional programmes.